

COMUNE DI PERGINE VALSUGANA

Provincia Autonoma di Trento

D.U.P. 2019-2021
(nota di aggiornamento)

Variazione
Assestamento generale di bilancio
2019-2021

D.U.P. 2019-2021

DIREZIONE GENERALE – Servizio Finanziario

INDICE GENERALE (MODIFICHE AL D.U.P. 2019-2021)

indice generale	1
SEZIONE OPERATIVA	2
Parte prima	
Elenco dei programmi per missione	3
Descrizione delle missioni e dei programmi	3
Parte seconda.....	
Programmazione dei lavori pubblici	9
Spese per investimento – Quadro delle disponibilità finanziarie	10
Schema: opere con finanziamenti esercizio 2019	11
Schema: opere con finanziamenti esercizio 2020	15
Schema: opere con finanziamenti esercizio 2021	16
Piano delle alienazioni e valorizzazioni patrimoniali	22
Fabbisogno triennale del personale	25
APPENDICE	42
Quadro degli investimenti e relativi finanziamenti	

SEZIONE OPERATIVA

AGGIORNAMENTO A SEGUITO

DELL'ASSESTAMENTO GENERALE DI BILANCIO 2019-2021

Parte prima

(modifica obiettivi: Missione 01 - Programma 08 e Missione 17 Programma 01)

Elenco dei programmi per missione

E' in questa sezione che si evidenziano le modalità operative che l'Amministrazione intende perseguire per il raggiungimento degli obiettivi descritti nella Sezione Strategica.

Suddivisi in missioni e programmi secondo la classificazione obbligatoria stabilita dall'Ordinamento Contabile, si riporta a seguito un elenco dettagliato che illustra le finalità di ciascun programma, l'ambito operativo e le risorse messe a disposizione per il raggiungimento degli obiettivi.

Descrizione delle missioni e dei programmi

Missione 1 - Servizi istituzionali, generali e di gestione

Amministrazione e funzionamento dei servizi generali, dei servizi statistici e informativi, delle attività per lo sviluppo dell'ente in una ottica di governance e partenariato e per la comunicazione istituzionale. Amministrazione, funzionamento e supporto agli organi esecutivi e legislativi. Amministrazione e funzionamento dei servizi di pianificazione economica in generale e delle attività per gli affari e i servizi finanziari e fiscali. Sviluppo e gestione delle politiche per il personale. Interventi che rientrano nell'ambito della politica regionale unitaria di carattere generale e di assistenza tecnica.

Programma 1 - Organi istituzionali

Amministrazione, funzionamento e supporto agli organi esecutivi e legislativi dell'ente. Comprende le spese relative a: 1) l'ufficio del capo dell'esecutivo a tutti i livelli dell'amministrazione: l'ufficio del governatore, del presidente, del sindaco, ecc.; 2) gli organi legislativi e gli organi di governo a tutti i livelli dell'amministrazione: assemblee, consigli, ecc.; 3) il personale consulente, amministrativo e politico assegnato agli uffici del capo dell'esecutivo e del corpo legislativo; 4) le attrezzature materiali per il capo dell'esecutivo, il corpo legislativo e loro uffici di supporto; 5) le commissioni e i comitati permanenti o dedicati creati dal o che agiscono per conto del capo dell'esecutivo o del corpo legislativo. Non comprende le spese relative agli uffici dei capi di dipartimento, delle commissioni, ecc. che svolgono specifiche funzioni e sono attribuibili a specifici programmi di spesa. Comprende le spese per lo sviluppo dell'ente in un'ottica di governance e partenariato; le spese per la comunicazione istituzionale (in particolare in relazione ai rapporti con gli organi di informazione) e le manifestazioni istituzionali (cerimoniale). Comprende le spese per le attività del difensore civico.

Programma 2 - Segreteria generale

Amministrazione, funzionamento e supporto, tecnico, operativo e gestionale alle attività deliberative degli organi istituzionali e per il coordinamento generale amministrativo. Comprende le spese relative: allo svolgimento delle attività affidate al Segretario Generale e al Direttore Generale (ove esistente) o che non rientrano nella specifica competenza di altri settori; alla raccolta e diffusione di leggi e documentazioni di carattere generale concernenti l'attività dell'ente; alla rielaborazione di studi su materie non demandate ai singoli settori; a tutte le attività del protocollo generale, incluse la registrazione ed archiviazione degli atti degli uffici dell'ente e della corrispondenza in arrivo ed in partenza.

Programma 3 - Gestione economica, finanziaria, programmazione e provveditorato

Amministrazione e funzionamento dei servizi per la programmazione economica e finanziaria in generale. Comprende le spese per la formulazione, il coordinamento e il monitoraggio dei piani e dei programmi economici e finanziari in generale, per la gestione dei servizi di tesoreria, del bilancio, di revisione contabile e di contabilità ai fini degli adempimenti fiscali obbligatori per le attività svolte dall'ente. Amministrazione e funzionamento delle attività del provveditorato per l'approvvigionamento dei beni mobili e di consumo nonché dei servizi di uso generale necessari al funzionamento dell'ente. Comprende le spese per incremento di attività finanziarie (titolo 3 della spesa) non direttamente attribuibili a specifiche missioni di spesa. Sono incluse altresì le spese per le attività di coordinamento svolte dall'ente per la gestione delle società partecipate, sia in relazione ai criteri di gestione e valutazione delle attività svolte mediante le suddette società, sia in relazione all'analisi dei relativi documenti di bilancio per le attività di programmazione e controllo dell'ente, qualora la spesa per tali società partecipate non sia direttamente attribuibile a specifiche missioni di intervento. Non comprende le spese per gli oneri per la sottoscrizione o l'emissione e il pagamento per interessi sui mutui e sulle obbligazioni assunte dall'ente.

Programma 4 - Gestione delle entrate tributarie e servizi fiscali

Amministrazione e funzionamento dei servizi fiscali, per l'accertamento e la riscossione dei tributi, anche in relazione alle attività di contrasto all'evasione e all'elusione fiscale, di competenza dell'ente. Comprende le spese relative ai rimborsi d'imposta. Comprende le spese per i contratti di servizio con le società e gli enti concessionari della riscossione dei tributi, e, in generale, per il controllo della gestione per i tributi dati in concessione. Comprende le spese per la gestione del contenzioso in materia tributaria. Comprende le spese per le attività di studio e di ricerca in ordine alla fiscalità dell'ente, di elaborazione delle informazioni e di riscontro della capacità contributiva, di progettazione delle procedure e delle risorse informatiche relative ai servizi fiscali e tributari, e della gestione dei relativi archivi informativi. Comprende le spese per le attività catastali.

Programma 5 - Gestione dei beni demaniali e patrimoniali

Amministrazione e funzionamento del servizio di gestione del patrimonio dell'ente. Comprende le spese per la gestione amministrativa dei beni immobili patrimoniali e demaniali, le procedure di alienazione, le valutazioni di convenienza e le procedure tecnico-amministrative, le stime e i computi relativi ad affittanze attive e passive. Comprende le spese per la tenuta degli inventari, la predisposizione e l'aggiornamento di un sistema informativo per la rilevazione delle unità immobiliari e dei principali dati tecnici ed economici relativi all'utilizzazione del patrimonio e del demanio di competenza dell'ente. Non comprende le spese per la razionalizzazione e la valorizzazione del patrimonio di edilizia residenziale pubblica.

Programma 6 - Ufficio tecnico

Amministrazione e funzionamento dei servizi per l'edilizia relativi a: gli atti e le istruttorie autorizzative (permessi di costruire, dichiarazioni e segnalazioni per inizio attività edilizia, certificati di destinazione urbanistica, condoni ecc.); le connesse attività di vigilanza e controllo; le certificazioni di agibilità. Amministrazione e funzionamento delle attività per la programmazione e il coordinamento degli interventi nel campo delle opere pubbliche inserite nel programma triennale ed annuale dei lavori previsto dalla L.P. 36/1993 e redatto secondo le modalità individuate con deliberazione della Giunta provinciale n. 1061 di data 17.05.2002 e successive modifiche e integrazioni, con riferimento ad edifici pubblici di nuova edificazione o in ristrutturazione/adeguamento funzionale, destinati a varie tipologie di servizi (sociale, scolastico, sportivo, cimiteriale, sedi istituzionali). Non comprende le spese per la realizzazione e la gestione delle suddette opere pubbliche, classificate negli specifici programmi in base alla finalità della spesa. Comprende le spese per gli interventi, di programmazione,

progettazione, realizzazione e di manutenzione ordinaria e straordinaria, programmati dall'ente nel campo delle opere pubbliche relative agli immobili che sono sedi istituzionali e degli uffici dell'ente, ai monumenti e agli edifici monumentali (che non sono beni artistici e culturali) di competenza dell'ente.

Programma 7 - Elezioni e consultazioni popolari - Anagrafe e stato civile

Amministrazione e funzionamento dell'anagrafe e dei registri di stato civile. Comprende le spese per la tenuta e l'aggiornamento dei registri della popolazione residente e dell'A.I.R.E. (Anagrafe Italiani Residenti all'Estero), il rilascio di certificati anagrafici e carte d'identità, l'effettuazione di tutti gli atti previsti dall'ordinamento anagrafico, quali l'archivio delle schede anagrafiche individuali, di famiglia, di convivenza, certificati storici; le spese per la registrazione degli eventi di nascita, matrimonio, morte e cittadinanza e varie modifiche dei registri di stato civile. Comprende le spese per notifiche e accertamenti domiciliari effettuati in relazione ai servizi demografici. Amministrazione e funzionamento dei servizi per l'aggiornamento delle liste elettorali, il rilascio dei certificati di iscrizione alle liste elettorali, l'aggiornamento degli albi dei presidenti di seggio e degli scrutatori. Comprende le spese per consultazioni elettorali e popolari.

Programma 8 - Statistica e sistemi informativi

Amministrazione e funzionamento delle attività per la realizzazione di quanto previsto nella programmazione statistica locale e nazionale, per la diffusione dell'informazione statistica, per la realizzazione del coordinamento statistico interno all'ente, per il controllo di coerenza, valutazione ed analisi statistica dei dati in possesso dell'ente, per la promozione di studi e ricerche in campo statistico, per le attività di consulenza e formazione statistica per gli uffici dell'ente. Amministrazione e funzionamento delle attività a supporto, per la manutenzione e l'assistenza informatica generale, per la gestione dei documenti informatici (firma digitale, posta elettronica certificata ecc.) e per l'applicazione del codice dell'amministrazione digitale (D. Lgs. 7 marzo 2005 n° 82). Comprende le spese per il coordinamento e il supporto generale ai servizi informatici dell'ente, per lo sviluppo, l'assistenza e la manutenzione dell'ambiente applicativo (sistema operativo e applicazioni) e dell'infrastruttura tecnologica (hardware ecc.) in uso presso l'ente e dei servizi complementari (analisi dei fabbisogni informatici, monitoraggio, formazione ecc.). Comprende le spese per la definizione, la gestione e lo sviluppo del sistema informativo dell'ente e del piano di e-government, per la realizzazione e la manutenzione dei servizi da erogare sul sito web istituzionale dell'ente e sulla intranet dell'Ente. Comprende le spese per la programmazione e la gestione degli acquisti di beni e servizi informatici e telematici con l'utilizzo di strumenti convenzionali e di e-procurement. Comprende le spese per i censimenti (censimento della popolazione, censimento dell'agricoltura, censimento dell'industria e dei servizi).

Programma 10 - Risorse umane

Amministrazione e funzionamento delle attività a supporto delle politiche generali del personale dell'ente. Comprende le spese: per la programmazione dell'attività di formazione, qualificazione e aggiornamento del personale; per il reclutamento del personale; per la programmazione della dotazione organica, dell'organizzazione del personale e dell'analisi dei fabbisogni di personale; per la gestione della contrattazione collettiva decentrata integrativa e delle relazioni con le organizzazioni sindacali; per il coordinamento delle attività in materia di sicurezza sul lavoro. Non comprende le spese relative al personale direttamente imputabili agli specifici programmi di spesa delle diverse missioni.

Programma 11 - Altri servizi generali

Amministrazione e funzionamento delle attività e dei servizi aventi carattere generale di coordinamento amministrativo, di gestione e di controllo per l'ente non riconducibili agli altri programmi di spesa della missione 01 e non attribuibili ad altre specifiche missioni di spesa. Comprende le spese per l'Avvocatura, per le attività di patrocinio e di consulenza legale a favore dell'ente. Comprende le spese per lo sportello polifunzionale al cittadino.

OBIETTIVI DELLA MISSIONE 1

Obiettivo strategico	<i>Pergine capoluogo di Vallata e centro di servizi</i>			
Obiettivo operativo	Missione	Programma di riferimento	Assessore Competente	Direzione e Dirigente responsabile
Attuazione progetto organizzativo di gestione associata con i Comuni di Sant'Orsola Terme, Palù del Fersina, Fierozzo, Frassilongo e Vignola Falesina.	1-Servizi istituzionali, generali e di gestione	2- Segreteria generale	Sindaco - Roberto Oss Emer	DIREZIONE GENERALE Giuseppe Dolzani DIREZIONE SERVIZI AI CITTADINI Liviana Torghele DIREZIONE LAVORI PUBBLICI E PATRIMONIO - Luca Paoli DIREZIONE PIANIFICAZIONE E GESTIONE DEL TERRITORIO Lucia Masè

Obiettivo strategico	<i>Miglioramento della governance del Comune nei confronti della proprie aziende partecipate</i>			
Obiettivo operativo	Missione	Programma di riferimento	Assessore Competente	Direzione e Dirigente responsabile
Revisione delle convenzioni fra gli enti soci per migliorarne il coordinamento e la capacità di incidere sulle strategie delle aziende partecipate. Redazione del bilancio consolidato e suo utilizzo in chiave di governo complessivo del "sistema comune".	1-Servizi istituzionali, generali e di gestione	2- Segreteria generale 3- Gestione economica, finanziaria, programmazione e provveditorato	Sindaco - Roberto Oss Emer	DIREZIONE GENERALE Giuseppe Dolzani

Obiettivo strategico	<i>Miglioramento della trasparenza e dell'imparzialità dell'azione amministrativa</i>			
Obiettivo operativo	Missione	Programma di riferimento	Assessore Competente	Direzione e Dirigente responsabile
Attuazione delle misure previste nel Piano Anticorruzione. Attuazione dei principi di rotazione nel conferimento di incarichi e affidamenti. Costante aggiornamento della sezione "Amministrazione Trasparente" del sito comunale. Formazione continua interna ed esterna a tutti i soggetti coinvolti	1-Servizi istituzionali, generali e di gestione	2- Segreteria generale	Sindaco - Roberto Oss Emer	DIREZIONE GENERALE e TUTTE LE DIREZIONI Giuseppe Dolzani

Obiettivo strategico	<i>Miglioramento e semplificazione del rapporto con i cittadini, anche attraverso l'uso di nuove tecnologie, l'innovazione e la comunicazione.</i>			
Obiettivo operativo	Missione	Programma di riferimento	Assessore Competente	Direzione e Dirigente responsabile
Implementazione Piano Operativo ICT della Gestione Associata	1-Servizi istituzionali, generali e di gestione	8-Statistica e sistemi informativi	Sindaco - Roberto Oss Emer	DIREZIONE GENERALE Giuseppe Dolzani
Attivazione del "cloud" per tutti i servizi ICT	1-Servizi istituzionali, generali e di gestione	8-Statistica e sistemi informativi	Sindaco - Roberto Oss Emer	DIREZIONE GENERALE Giuseppe Dolzani
La digitalizzazione dei procedimenti e la presentazione delle pratiche on-line	1-Servizi istituzionali, generali e di gestione	8-Statistica e sistemi informativi	Sindaco - Roberto Oss Emer	TUTTE LE DIREZIONI
Percorso formativo volto ad orientare maggiormente l'azione dei servizi comunali al cliente esterno (cittadini, associazioni, imprese, ecc.)	1-Servizi istituzionali, generali e di gestione	10-Risorse umane	Sindaco - Roberto Oss Emer	TUTTE LE DIREZIONI
Digitalizzazione e semplificazione dei servizi anagrafici	1-Servizi istituzionali, generali e di gestione	7-Elezioni e consultazioni popolari-Anagrafe e stato civile	Sindaco - Roberto Oss Emer	DIREZIONE SERVIZI AI CITTADINI Liviana Torghele

Obiettivo strategico	La valorizzazione del capitale umano quale scelta strategica per il continuo miglioramento della performance del Comune			
Obiettivo operativo	Missione	Programma di riferimento	Assessore Competente	Direzione e Dirigente responsabile
Implementazione delle misure per favorire la conciliazione dei tempi del lavoro con i tempi della famiglia (Family Audit)	1-Servizi istituzionali, generali e di gestione	10-Risorse umane	Sindaco - Roberto Oss Emer	DIREZIONE GENERALE Giuseppe Dolzani
Ulteriore integrazione tra il personale dei Comuni in gestione associata	1-Servizi istituzionali, generali e di gestione	10-Risorse umane	Sindaco - Roberto Oss Emer	TUTTE LE DIREZIONI
Formazione continua, sia tecnica che organizzativa per accrescere la professionalità e le competenze dei dipendenti.	1-Servizi istituzionali, generali e di gestione	10-Risorse umane	Sindaco - Roberto Oss Emer	TUTTE LE DIREZIONI
Miglioramento della qualità dei servizi al cittadino	1-Servizi istituzionali, generali e di gestione	7-Elezioni e consultazioni popolari- Anagrafe e stato civile	Sindaco - Roberto Oss Emer	DIREZIONE SERVIZI AI CITTADINI Liviana Torghelle

Missione 17 - Energia e diversificazione delle fonti energetiche

Programmazione del sistema energetico e razionalizzazione delle reti energetiche nel territorio, nell'ambito del quadro normativo e istituzionale comunitario e statale. Attività per incentivare l'uso razionale dell'energia e l'utilizzo delle fonti rinnovabili.

Programmazione e coordinamento per la razionalizzazione e lo sviluppo delle infrastrutture e delle reti energetiche sul territorio. Interventi che rientrano nell'ambito della politica regionale unitaria in materia di energia e diversificazione delle fonti energetiche.

Programma 1 - Fonti energetiche

Amministrazione e funzionamento delle attività e servizi relativi all'impiego delle fonti energetiche, incluse l'energia elettrica e il gas naturale. Comprende le spese per sovvenzioni, prestiti o sussidi per promuovere l'utilizzo delle fonti energetiche e delle fonti rinnovabili di energia. Comprende le spese per lo sviluppo, la produzione e la distribuzione dell'energia elettrica, del gas naturale e delle risorse energetiche geotermiche, eolica e solare, nonché le spese per la razionalizzazione e lo sviluppo delle relative infrastrutture e reti energetiche. Comprende le spese per la redazione di piani energetici e per i contributi alla realizzazione di interventi in materia di risparmio energetico. Comprende le spese derivanti dall'affidamento della gestione di pubblici servizi inerenti l'impiego del gas naturale e dell'energia elettrica. Comprende le spese per la programmazione, il coordinamento e il monitoraggio delle relative politiche sul territorio anche in raccordo con la programmazione e i finanziamenti comunitari e statali.

OBIETTIVO DELLA MISSIONE 17

Obiettivo strategico	Efficientamento energetico sia in termini di risparmio che di tutela dell'ambiente.			
Obiettivo operativo	Missione	Programma di riferimento	Assessore Competente	Direzione e Dirigente responsabile
Illuminazione pubblica; investimenti previsti dal PRIC	17-Energia e diversificazione delle fonti energetiche 10-Trasporti e diritto alla mobilità	1-Fonti energetiche 5-Viabilità e infrastrutture stradali	Franco Demozzi	DIREZIONE LAVORI PUBBLICI E PATRIMONIO - Luca Paoli
Estensione distribuzione rete gas*	17-Energia e diversificazione delle fonti energetiche	1-Fonti energetiche	Franco Demozzi	DIREZIONE LAVORI PUBBLICI E PATRIMONIO - Luca Paoli

***ESTENSIONE DISTRIBUZIONE RETE GAS:**

Per effetto del combinato disposto del D.Lgs n. 164/2000 e del D.M. n. 226/2011, il servizio pubblico comunale di distribuzione del gas naturale dovrà essere affidato esclusivamente tramite gara pubblica per ambito di distribuzione. Ai sensi degli artt. 34 e 39 della L.P. n. 20/2012, la Provincia svolge le funzioni di stazione appaltante e le altre funzioni che la normativa statale demanda al comune capoluogo in relazione alla gara per lo svolgimento del servizio di distribuzione di gas naturale nell'ambito che, come stabilito con la deliberazione 27 gennaio 2012, n. 73 della Giunta provinciale, corrisponde all'intera provincia di Trento, oltre al Comune di Bagolino (BS). Il servizio avrà durata di 12 anni dall'avvenuta aggiudicazione al nuovo gestore dell'ambito unico provinciale.

L'art. 9, comma 4 del DM n. 226/2011 prevede che il Comune concedente fornisca alla stazione appaltante gli elementi programmatici di sviluppo del proprio territorio nel periodo di durata dell'affidamento e lo stato del proprio impianto di distribuzione, in modo che la stessa possa, in conformità con le linee guida programmatiche d'ambito, preparare il documento guida per gli interventi di estensione, manutenzione e potenziamento nel singolo Comune, in base al quale i concorrenti dovranno redigere il piano di sviluppo dell'impianto. Il documento guida comunale quindi dovrà anche contenere gli interventi di massima di estensione della rete ritenuti compatibili con lo sviluppo territoriale del Comune e con il periodo di affidamento.

Per effetto di tale previsione il Comune di Pergine Valsugana ha manifestato alla Provincia autonoma di Trento, l'interesse nell'estendere il servizio pubblico di distribuzione del gas naturale nelle seguenti località del territorio comunale: fraz. Assizzi; loc. Valar; fraz. Pozza; fraz. Zava; fraz. Masetti; via Al Compet; Via alla Croce; loc. Fontanabotte; loc. Vaderban; fraz. Costasavina; fraz. Canezza; loc. Maso Ungherle; loc. Maso Sercher; loc. Maso Poper; loc. Maso Kronst; loc. Maso Postel; loc. Maso Frizzi; loc. Maso Gretter; loc. Maso Toldi; loc. Maso Lunzi; loc. Maso Begher; loc. Maso Dolzer; loc. Maso Posser; loc. Maso Pocher; loc. Maso Tasin; Via al Lago.

Pertanto, i sopra citati interventi di estensione potranno essere oggetto del servizio di distribuzione d'ambito solamente in seguito ad una valutazione positiva della loro fattibilità, espressa in termini di analisi costi-benefici in accordo con le indicazioni dell'Autorità di regolazione dell'energia, reti e ambiente, per la quale il Comune sta collaborando in via istruttoria con la Stazione appaltante.

Parte seconda

Programmazione dei lavori pubblici

La seconda parte della Sezione operativa comprende la programmazione in materia di lavori pubblici, personale e patrimonio.

La realizzazione dei lavori pubblici degli enti locali deve essere svolta in conformità ad un programma triennale ed ai suoi aggiornamenti annuali, che sono ricompresi nella Sezione operativa del DUP.

I lavori da realizzare nel primo anno del triennio sono compresi nell'elenco annuale che costituisce il documento di previsione per gli investimenti in lavori pubblici e il loro finanziamento. Ogni ente locale deve analizzare, identificare e quantificare gli interventi e le risorse reperibili per il loro finanziamento.

Il programma deve in ogni modo indicare:

- le priorità e le azioni da intraprendere come richiesto dalla legge;
- la stima dei tempi e la durata degli adempimenti amministrativi di realizzazione delle opere e del collaudo;
- la stima dei fabbisogni espressi in termini sia di competenza, sia di cassa, al fine del relativo finanziamento in coerenza con i vincoli di finanza pubblica.

Si riporta il quadro delle disponibilità finanziarie e le opere con i finanziamenti previsti negli esercizi 2019-2020 relativamente alla parte investimenti, considerando l'attuale contesto normativo provinciale che risulta ancora da definire per il triennio 2019-2021.

I prospetti seguenti sono aggiornati con la variazione di assestamento generale di bilancio 2019-2021.

Spese per investimento - Quadro delle disponibilità finanziarie

nr.	Risorse disponibili	Arco temporale di riferimento			Disponibilità finanziaria totale
		2019	2020	2021	
1	Fondo pluriennale vincolato	2.294.195,39	436.837,41	0,00	2.731.032,80
2	Quota ex FIM e Fondo Investimenti budget	5.008.884,12	1.263.644,00	889.430,00	7.161.958,12
3	Contributi PAT su leggi di settore e deleghe	7.035.336,75	74.900,09	0,00	7.110.236,84
3	Contributi Comunità di Valle	4.296.773,14	434.400,00	0,00	4.731.173,14
4	Contributi Consorzio BIM Adige piano straordinario opere pubbliche	158.148,09	0,00	0,00	158.148,09
5	Contributi Consorzio BIM Brenta piano straordinario opere pubbliche	389.647,01	0,00	0,00	389.647,01
7	Canoni aggiuntivi	66.296,50	1.356,00	0,00	67.652,50
9	Contributo GSE per scuole Rodari	909.400,00	0,00	0,00	909.400,00
10	Contributi di concessione	111.000,00	0,00	0,00	111.000,00
11	Altre entrate	20.000,00	0,00	0,00	20.000,00
12	Avanzo destinato agli investimenti	144.550,00	0,00	0,00	144.550,00
TOTALE		20.434.231,00	2.211.137,50	889.430,00	23.534.798,50

Schema: opere con finanziamenti esercizio 2019

Missione/ Programma	Tipologia lavoro	Priorità	Elenco descrittivo dei lavori	Conformità urbanistica, paesistica, ambientale (altre autorizzazioni obbligatorie)	Anno previsto per ultimazione e lavori	Fonti di finanziamento	Arco temporale di validità del programma			
							Spesa totale	2019 Esigibilità della spesa	2020 Esigibilità della spesa	2021 Esigibilità della spesa
01	05		CAP 206109/ 0 - Teatro Tenda: demolizione	NON PERTINENTE	2020	BUDGET	50.000,00	50.000,00	0,00	0,00
01	05		CAP 206112/ 0 - Centro Servizi: ampliamento e ristrutturazione spazi	ACQUISITA	2019	FONDO PLURIENNALE VINCOLATO 2017 ED ESERCIZI PRECEDENTI	16.669,65	16.669,65	0,00	0,00
01	05	1	CAP 206113/ 0 - Centro Servizi: nuovi spazi per le sedi di Trentino Emergenza - 118 e Croce Rossa	ACQUISITA	2019	FONDO PLURIENNALE VINCOLATO 2017 ED ESERCIZI PRECEDENTI	766.372,35	766.372,35	0,00	0,00
01	05	1	CAP 206114/ 0 - Centro Servizi: sistemazione piazzali in seguito ai interventi straordinari	DA ACQUISIRE	2019	ALTRI CONTRIBUTI PAT	70.000,00	70.000,00	0,00	0,00
01	06		CAP 206103/ 0 - Edifici comunali: interventi straordinari	NON PERTINENTE	2019	CANONI AGGIUNTIVI	14.237,50	14.237,50	0,00	0,00
01	06		CAP 206103/ 0 - Edifici comunali: interventi straordinari	NON PERTINENTE	2019	BUDGET	74.768,07	74.768,07	0,00	0,00
01	06		CAP 206103/ 0 - Edifici comunali: interventi straordinari	NON PERTINENTE	2019	FONDO PLURIENNALE VINCOLATO 2017 ED ESERCIZI PRECEDENTI	65.494,54	65.494,54	0,00	0,00
01	06		CAP 206103/ 0 - Edifici comunali: interventi straordinari	NON PERTINENTE	2019	QUOTA EX FIM	82.000,00	82.000,00	0,00	0,00
01	06		CAP 206103/ 1 - Edifici comunali: interventi straordinari (RILEVANTE IVA)	NON PERTINENTE	2019	BUDGET	35.844,23	35.844,23	0,00	0,00
01	06		CAP 206103/ 1 - Edifici comunali: interventi straordinari (RILEVANTE IVA)	NON PERTINENTE	2019	FONDO PLURIENNALE VINCOLATO 2017 ED ESERCIZI PRECEDENTI	23.623,02	23.623,02	0,00	0,00
01	06		CAP 206103/ 1 - Edifici comunali: interventi straordinari (RILEVANTE IVA)	NON PERTINENTE	2019	QUOTA EX FIM	50.000,00	50.000,00	0,00	0,00
01	06		CAP 206103/ 2 - Centro servizi: adeguamento impianto secondario per allaccio teleriscaldamento	NON PERTINENTE	2019	BIM ADIGE CONTRIBUTO AGLI INVESTIMENTI	100.000,00	100.000,00	0,00	0,00
01	06		CAP 206103/ 3 - Centro servizi: adeguamento impianto secondario per allaccio teleriscaldamento	NON PERTINENTE	2019	QUOTA EX FIM	29.640,00	29.640,00	0,00	0,00
01	06		CAP 206103/ 3 - Centro servizi: adeguamento impianto secondario per allaccio teleriscaldamento	NON PERTINENTE	2019	BIM ADIGE CONTRIBUTO AGLI INVESTIMENTI	20.360,00	20.360,00	0,00	0,00
01	06		CAP 206103/ 4 - Ex Filanda: realizzazione nuovo impianto di	NON PERTINENTE	2019	QUOTA EX FIM	45.000,00	45.000,00	0,00	0,00
01	06		CAP 206103/ 5 - Edifici comunali: manutenzione straordinaria presidi	NON PERTINENTE	2019	QUOTA EX FIM	43.000,00	43.000,00	0,00	0,00
01	06		CAP 206150/ 0 - Capitelli ed edicole votive: manutenzione straordinaria	DA ACQUISIRE	2019	QUOTA EX FIM	50.000,00	50.000,00	0,00	0,00
03	01		CAP 212110/ 0 - Polizia locale: Caserma CIPL nuovo impianto di	NON PERTINENTE	2020	QUOTA EX FIM	54.600,00	19.600,00	35.000,00	0,00
03	01		CAP 212110/ 0 - Polizia locale: Caserma CIPL nuovo impianto di	NON PERTINENTE	2019	CANONI AGGIUNTIVI	5.400,00	5.400,00	0,00	0,00
03	02		CAP 212102/ 0 - Polizia locale: realizzazione videosorveglianza	NON PERTINENTE	2019	FONDO PLURIENNALE VINCOLATO 2017 ED ESERCIZI PRECEDENTI	2.684,00	2.684,00	0,00	0,00
03	02		CAP 212103/ 0 - Polizia locale: realizzazione videosorveglianza sul territorio della Comunità di Valle	NON PERTINENTE	2019	CONTRIBUTO VIDEOSORVEGLIANZA	213.193,82	213.193,82	0,00	0,00
03	02		CAP 212105/ 0 - Polizia Locale: fibra ottica a servizio videosorveglianza	NON PERTINENTE	2019	QUOTA EX FIM	130.000,00	130.000,00	0,00	0,00
04	01		CAP 213100/ 0 - Scuole infanzia: interventi straordinari	NON PERTINENTE	2019	CANONI AGGIUNTIVI	15.000,00	15.000,00	0,00	0,00
04	01	1	CAP 213100/ 0 - Scuole infanzia: interventi straordinari	NON PERTINENTE	2019	QUOTA EX FIM	15.000,00	15.000,00	0,00	0,00
04	01		CAP 213100/ 0 - Scuole infanzia: interventi straordinari	NON PERTINENTE	2019	FONDO PLURIENNALE VINCOLATO 2017 ED ESERCIZI PRECEDENTI	15.614,86	15.614,86	0,00	0,00
04	01		CAP 213100/ 0 - Scuole infanzia: interventi straordinari	NON PERTINENTE	2019	FONDO PLURIENNALE VINCOLATO 2018	6.938,54	6.938,54	0,00	0,00

04	01	manutenzione straordinaria		CAP 213119/ 0 - Scuola materna Via Amstetten (ex Via Paganella): realizzazione	NON PERTINENTE	2019	FONDO PLURIENNALE VINCOLATO 2017 ED ESERCIZI PRECEDENTI	489,97	489,97	0,00	0,00
04	01	manutenzione straordinaria		CAP 214105/ 0 - Scuola elementare Rodari: adeguamento strutturale	ACQUISITA	2019	ALTRE ENTRATE	20.000,00	20.000,00	0,00	0,00
04	01	manutenzione straordinaria		CAP 214105/ 0 - Scuola elementare Rodari: adeguamento strutturale	ACQUISITA	2019	FONDO STRATEGICO TERRITORIALE 1.	672.156,15	672.156,15	0,00	0,00
04	01	manutenzione straordinaria		CAP 214105/ 0 - Scuola elementare Rodari: adeguamento strutturale	ACQUISITA	2019	AVANZO DESTINATO ALLE SPESE DI	50.000,00	50.000,00	0,00	0,00
04	01	manutenzione straordinaria		CAP 214108/ 0 - Scuola elementare Rodari: manutenzione straordinaria	ACQUISITA	2019	CONTRIBUTO DA GSE SCUOLE ELEMENTARI	909.400,00	909.400,00	0,00	0,00
04	01	manutenzione straordinaria		CAP 214108/ 0 - Scuola elementare Rodari: manutenzione straordinaria	ACQUISITA	2020	FONDO STRATEGICO TERRITORIALE 1.	780.822,00	346.822,00	434.000,00	0,00
04	02	manutenzione straordinaria		CAP 214100/ 0 - Scuole elementari e medie: interventi straordinari	NON PERTINENTE	2019	FONDO PLURIENNALE VINCOLATO 2017 ED ESERCIZI PRECEDENTI	104.730,30	104.730,30	0,00	0,00
04	02	manutenzione straordinaria		CAP 214100/ 0 - Scuole elementari e medie: interventi straordinari	NON PERTINENTE	2019	FONDO PLURIENNALE VINCOLATO 2018	48.599,72	48.599,72	0,00	0,00
04	02	manutenzione straordinaria		CAP 214100/ 0 - Scuole elementari e medie: interventi straordinari	NON PERTINENTE	2019	QUOTA EX FIM	66.235,81	66.235,81	0,00	0,00
04	02	manutenzione straordinaria		CAP 214100/ 0 - Scuole elementari e medie: interventi straordinari	NON PERTINENTE	2019	ALTRI CONTRIBUTI PAT	30.000,00	30.000,00	0,00	0,00
04	02	manutenzione straordinaria	1	CAP 214109/ 1 - Scuola elementare Zivignago: ampliamento pertinenza	ACQUISITA	2019	BUDGET	150.000,00	150.000,00	0,00	0,00
04	02	manutenzione straordinaria		CAP 214111/ 1 - Scuola elementare Canezza: ampliamento pertinenza	DA ACQUISIRE	2019	BUDGET	50.000,00	50.000,00	0,00	0,00
04	02	manutenzione straordinaria	1	CAP 214125/ 0 - Scuola elementare di Canale - realizzazione tettoia nel	ACQUISITA	2019	BUDGET	65.000,00	65.000,00	0,00	0,00
04	02	manutenzione straordinaria	1	CAP 214126/ 0 - Scuola elementare Don Milani: opere di adeguamento ai fini antincendio auditorium	NON PERTINENTE	2019	BIM ADIGE CONTRIBUTO AGLI INVESTIMENTI	25.000,00	25.000,00	0,00	0,00
04	02	manutenzione straordinaria		CAP 215100/ 0 - Scuole medie: interventi straordinari	NON PERTINENTE	2019	FONDO PLURIENNALE VINCOLATO 2017 ED ESERCIZI PRECEDENTI	115.435,41	115.435,41	0,00	0,00
04	02	manutenzione straordinaria	1	CAP 215120/ 0 - Scuole medie Garbari: opere di adeguamento ai	NON PERTINENTE	2019	BUDGET	220.000,00	220.000,00	0,00	0,00
04	02	manutenzione straordinaria	1	CAP 215121/ 0 - Scuole medie Garbari: progettazione realizzazione nuovi spazi per scuola a indirizzo Montessori e	NON PERTINENTE	2019	QUOTA EX FIM	80.000,00	80.000,00	0,00	0,00
05	02	nuova costruzione	1	CAP 218102/ 0 - Realizzazione nuova biblioteca: progettazione e	ACQUISITA	2020	FONDO UNICO TERRITORIALE	3.754.103,08	3.242.365,58	511.737,50	0,00
05	02	nuova costruzione	1	CAP 218102/ 0 - Realizzazione nuova biblioteca: progettazione e	ACQUISITA	2020	FONDO PLURIENNALE VINCOLATO 2017 ED ESERCIZI PRECEDENTI	35.953,16	35.953,16	0,00	0,00
05	02	nuova costruzione	1	CAP 218102/ 0 - Realizzazione nuova biblioteca: progettazione e	ACQUISITA	2020	FONDO PLURIENNALE VINCOLATO 2018	12.936,00	12.936,00	0,00	0,00
05	02	manutenzione straordinaria		CAP 219100/ 1 - Teatro comunale: interventi straordinari (RILEVANTE)	NON PERTINENTE	2019	CANONI AGGIUNTIVI	5.000,00	5.000,00	0,00	0,00
05	02	manutenzione straordinaria		CAP 219100/ 1 - Teatro comunale: interventi straordinari (RILEVANTE)	NON PERTINENTE	2019	QUOTA EX FIM	5.000,00	5.000,00	0,00	0,00
05	02	manutenzione straordinaria		CAP 219100/ 1 - Teatro comunale: interventi straordinari (RILEVANTE)	NON PERTINENTE	2019	FONDO PLURIENNALE VINCOLATO 2018	6.683,89	6.683,89	0,00	0,00
06	01	manutenzione straordinaria		CAP 220100/ 0 - Piscina: interventi straordinari (RILEVANTE IVA)	NON PERTINENTE	2019	FONDO STRATEGICO TERRITORIALE 1.	39.174,60	39.174,60	0,00	0,00
06	01	manutenzione straordinaria		CAP 220100/ 0 - Piscina: interventi straordinari (RILEVANTE IVA)	NON PERTINENTE	2019	FONDO PLURIENNALE VINCOLATO 2017 ED ESERCIZI PRECEDENTI	80.449,60	80.449,60	0,00	0,00
06	01	manutenzione straordinaria		CAP 220100/ 0 - Piscina: interventi straordinari (RILEVANTE IVA)	NON PERTINENTE	2019	QUOTA EX FIM	50.468,59	50.468,59	0,00	0,00
06	01	manutenzione straordinaria		CAP 220100/ 0 - Piscina: interventi straordinari (RILEVANTE IVA)	NON PERTINENTE	2019	FONDO PLURIENNALE VINCOLATO 2018	11.121,41	11.121,41	0,00	0,00
06	01	manutenzione straordinaria	2	CAP 220104/ 0 - Piscina: adeguamento strutturale	NON PERTINENTE	2019	QUOTA EX FIM	400.000,00	200.000,00	200.000,00	0,00
06	01	manutenzione straordinaria	3	CAP 221101/ 0 - Impianti sportivi: interventi straordinari	NON PERTINENTE	2019	QUOTA EX FIM	20.000,00	20.000,00	0,00	0,00
06	01	manutenzione straordinaria	3	CAP 221101/ 0 - Impianti sportivi: interventi straordinari	NON PERTINENTE	2019	FONDO PLURIENNALE VINCOLATO 2017 ED ESERCIZI PRECEDENTI	40.661,67	40.661,67	0,00	0,00
06	01	manutenzione straordinaria	3	CAP 221104/ 0 - Centro sportivo Costa e stadio ghiaccio: interventi	NON PERTINENTE	2019	QUOTA EX FIM	41.362,07	41.362,07	0,00	0,00
06	01	manutenzione straordinaria	1	CAP 221105/ 0 - Centro sportivo Costa e stadio ghiaccio: adeguamento strutturale	DA ACQUISIRE	2019	QUOTA EX FIM	450.000,00	450.000,00	0,00	0,00
06	01	manutenzione straordinaria	1	CAP 221106/ 0 - Centro sportivo Costa e stadio ghiaccio: opere di adeguamento impianto elettrico	NON PERTINENTE	2019	BIM BRENTA CONTRIBUTO AGLI INVESTIMENTI	65.000,00	65.000,00	0,00	0,00
06	01	manutenzione straordinaria	2	CAP 221107/ 0 - Centro sportivo Costa e stadio ghiaccio: opere di adeguamento antincendio	NON PERTINENTE	2019	BIM BRENTA CONTRIBUTO AGLI INVESTIMENTI	22.733,00	22.733,00	0,00	0,00
06	01	manutenzione straordinaria	2	CAP 221107/ 0 - Centro sportivo Costa e stadio ghiaccio: opere di adeguamento antincendio	NON PERTINENTE	2019	QUOTA EX FIM	22.267,00	22.267,00	0,00	0,00
06	01	manutenzione straordinaria	2	CAP 221107/ 0 - Centro sportivo Costa e stadio ghiaccio: opere di adeguamento antincendio	NON PERTINENTE	2019	ALTRI CONTRIBUTI PAT	55.000,00	55.000,00	0,00	0,00

06	01	nuova costruzione	1	CAP 221109/ 0 - Pista da slittino in Panarotta	DA ACQUISIRE	2019	FONDO STRATEGICO TERRITORIALE 2.	241.313,00	241.313,00	0,00	0,00
06	01	nuova costruzione	2	CAP 221110/ 0 - Ski Weg	DA ACQUISIRE	2019	FONDO STRATEGICO TERRITORIALE 2.	165.468,00	165.468,00	0,00	0,00
06	01	manutenzione straordinaria	2	CAP 221128/ 0 - Centro sportivo Costa e stadio ghiaccio: ristrutturazione e riqualificazione	DA ACQUISIRE	2019	AVANZO DESTINATO ALLE SPESE DI INVESTIMENTO	94.550,00	94.550,00	0,00	0,00
06	01	manutenzione straordinaria	2	CAP 221128/ 0 - Centro sportivo Costa e stadio ghiaccio: ristrutturazione e riqualificazione	DA ACQUISIRE	2019	CONTRIBUTO RISTRUTTURAZIONE IMPIANTO DI	735.450,00	735.450,00	0,00	0,00
06	01	manutenzione straordinaria		CAP 223100/ 0 - Pontili: interventi straordinari	NON PERTINENTE	2019	QUOTA EX FIM	5.000,00	5.000,00	0,00	0,00
06	01	manutenzione straordinaria		CAP 223100/ 0 - Pontili: interventi straordinari	NON PERTINENTE	2019	BUDGET	1.205,86	1.205,86	0,00	0,00
06	01	manutenzione straordinaria		CAP 223105/ 0 - Centro nautico comunale San Cristoforo: interventi straordinari (RILEVANTE IVA)	NON PERTINENTE	2019	BIM BRENTA CONTRIBUTO AGLI INVESTIMENTI	50.000,00	50.000,00	0,00	0,00
06	01	manutenzione straordinaria	1	CAP 223109/ 0 - Riqualificazione delle spiagge dei laghi di	ACQUISITA	2019	FONDO SVILUPPO LOCALE	2.116.932,34	2.116.932,34	0,00	0,00
06	01	manutenzione straordinaria	1	CAP 223109/ 0 - Riqualificazione delle spiagge dei laghi di	ACQUISITA	2019	QUOTA EX FIM	17.670,00	17.670,00	0,00	0,00
06	01	manutenzione straordinaria	1	CAP 223109/ 0 - Riqualificazione delle spiagge dei laghi di Caldonazzo e Levico	ACQUISITA	2019	FONDO PLURIENNALE VINCOLATO 2017 ED ESERCIZI PRECEDENTI	30.263,59	30.263,59	0,00	0,00
06	01	manutenzione straordinaria		CAP 233106/ 0 - Parchi, giardini e spiagge: interventi straordinari	NON PERTINENTE	2019	CANONI AGGIUNTIVI	9.600,00	9.600,00	0,00	0,00
06	01	manutenzione straordinaria		CAP 233106/ 0 - Parchi, giardini e spiagge: interventi straordinari	NON PERTINENTE	2019	FONDO PLURIENNALE VINCOLATO 2018	906,80	906,80	0,00	0,00
06	01	manutenzione straordinaria		CAP 233106/ 0 - Parchi, giardini e spiagge: interventi straordinari	NON PERTINENTE	2019	BIM BRENTA CONTRIBUTO AGLI	2.597,01	2.597,01	0,00	0,00
06	01	manutenzione straordinaria	1	CAP 233106/ 0 - Parchi, giardini e spiagge: interventi straordinari	NON PERTINENTE	2019	QUOTA EX FIM	140.400,00	140.400,00	0,00	0,00
06	01	manutenzione straordinaria		CAP 233150/ 0 - Roncogno: ampliamento parco giochi	DA ACQUISIRE	2019	QUOTA EX FIM	45.000,00	45.000,00	0,00	0,00
06	01	nuova costruzione		CAP 233151/ 0 - Susa: nuovo parco	ACQUISITA	2019	QUOTA EX FIM	70.000,00	70.000,00	0,00	0,00
06	01	manutenzione straordinaria		CAP 221126/ 0 - Viarago: manutenzione straordinaria al campo polivalente di proprietà della Parrocchia	ACQUISITA	2019	FONDO PLURIENNALE VINCOLATO 2017 ED ESERCIZI PRECEDENTI	300,43	300,43	0,00	0,00
06	02	manutenzione straordinaria		CAP 235105/ 0 - Centro Giovani: opere per adeguamento ai fini	NON PERTINENTE	2019	QUOTA EX FIM	50.000,00	50.000,00	0,00	0,00
06	02	manutenzione straordinaria		CAP 235106/ 0 - Centro Giovani: interventi straordinari	NON PERTINENTE	2019	QUOTA EX FIM	8.000,00	8.000,00	0,00	0,00
08	01	manutenzione straordinaria		CAP 225115/ 0 - Arredo urbano, riqualificazione piazze ed aree	NON PERTINENTE	2019	BIM ADIGE CONTRIBUTO AGLI	12.788,09	12.788,09	0,00	0,00
08	01	manutenzione straordinaria		CAP 225115/ 0 - Arredo urbano, riqualificazione piazze ed aree	NON PERTINENTE	2019	QUOTA EX FIM	50.000,00	50.000,00	0,00	0,00
09	04	manutenzione straordinaria		CAP 230100/ 0 - Idranti e fontane	NON PERTINENTE	2019	BUDGET	4.190,95	4.190,95	0,00	0,00
09	04	manutenzione straordinaria		CAP 230100/ 0 - Idranti e fontane	NON PERTINENTE	2019	QUOTA EX FIM	10.000,00	10.000,00	0,00	0,00
10	05	manutenzione straordinaria	1	CAP 225100/ 9 - Valcanover: allargamento strada accesso per	ACQUISITA	2019	BIM BRENTA CONTRIBUTO AGLI	249.317,00	249.317,00	0,00	0,00
10	05	nuova costruzione		CAP 225100/ 16 - S. Cristoforo: nuovo marciapiede	DA ACQUISIRE	2019	QUOTA EX FIM	48.400,00	48.400,00	0,00	0,00
10	05	nuova costruzione		CAP 225100/ 18 - Parcheggio Madrano: realizzazione	ACQUISITA	2019	QUOTA EX FIM	9.800,00	9.800,00	0,00	0,00
10	05	nuova costruzione		CAP 225100/ 18 - Parcheggio Madrano: realizzazione	ACQUISITA	2019	FONDO PLURIENNALE VINCOLATO 2017 ED ESERCIZI PRECEDENTI	507,86	507,86	0,00	0,00
10	05	nuova costruzione	2	CAP 225100/ 23 - Parcheggio Via S. Pietro	DA ACQUISIRE	2019	FONDO STRATEGICO TERRITORIALE 2.	300.000,00	300.000,00	0,00	0,00
10	05	nuova costruzione	1	CAP 225100/ 26 - Nogarè: realizzazione nuova strada nella "zona bassa" - opera realizzata da PAT in delega	ACQUISITA	2019	BUDGET	1.150.000,00	1.000.000,00	150.000,00	0,00
10	05	nuova costruzione	1	CAP 225100/ 31 - Serso: realizzazione marciapiede accesso	ACQUISITA	2019	QUOTA EX FIM	17.000,00	17.000,00	0,00	0,00
10	05	nuova costruzione	1	CAP 225100/ 31 - Serso: realizzazione marciapiede accesso alla frazione	ACQUISITA	2019	FONDO PLURIENNALE VINCOLATO 2017 ED ESERCIZI PRECEDENTI	97.427,21	97.427,21	0,00	0,00
10	05	nuova costruzione	1	CAP 225100/ 35 - Via Regensburger: realizzazione nuovo marciapiede e ciclabile	ACQUISITA	2019	FONDO PLURIENNALE VINCOLATO 2017 ED ESERCIZI PRECEDENTI	49.117,20	49.117,20	0,00	0,00
10	05	manutenzione straordinaria	1	CAP 225100/ 36 - Parcheggio interrato Via San Pietro: interventi di completamento (RILEVANTE IVA)	ACQUISITA	2019	ALTRI CONTRIBUTI PAT	120.047,51	120.047,51	0,00	0,00
10	05	nuova costruzione	2	CAP 225100/ 37 - Parcheggio area camper Via al Lago (RILEVANTE IVA)	DA ACQUISIRE	2019	QUOTA EX FIM	27.941,00	27.941,00	0,00	0,00
10	05	nuova costruzione	2	CAP 225100/ 37 - Parcheggio area camper Via al Lago (RILEVANTE IVA)	DA ACQUISIRE	2019	CANONI AGGIUNTIVI	2.059,00	2.059,00	0,00	0,00
10	05	nuova costruzione	2	CAP 225100/ 38 - Pista ciclabile Viale Dante	DA ACQUISIRE	2019	FONDO STRATEGICO TERRITORIALE 2.	185.500,00	185.500,00	0,00	0,00
10	05	nuova costruzione	2	CAP 225100/ 39 - Raccordo pista ciclabile con Viale Dante	DA ACQUISIRE	2019	FONDO STRATEGICO TERRITORIALE 2.	340.000,00	340.000,00	0,00	0,00
10	05	nuova costruzione	2	CAP 225100/ 40 - Collegamento ciclopedonale con Baselga di Pinè - località Volpare - Canezza	DA ACQUISIRE	2019	FONDO STRATEGICO TERRITORIALE 2. CLASSE	746.775,00	746.775,00	0,00	0,00

10	05	nuova costruzione	3	CAP 225100/ 41 - Raccordo marciapiede via Prati	DA ACQUISIRE	2019	QUOTA EX FIM	10.000,00	10.000,00	0,00	0,00
10	05	nuova costruzione	2	CAP 225100/ 42 - Nuova rotonda centro commerciale Ponte Regio	DA ACQUISIRE	2019	CONTRIBUTO NUOVA ROTATORIA PONTE	100.000,00	100.000,00	0,00	0,00
10	05	nuova costruzione	1	CAP 225105/ 0 - Rotatoria Viale dell'Industria - Via Regensburger	ACQUISITA	2019	QUOTA EX FIM	50.000,00	50.000,00	0,00	0,00
10	05	nuova costruzione	1	CAP 225105/ 0 - Rotatoria Viale dell'Industria - Via Regensburger	ACQUISITA	2019	FONDO PLURIENNALE VINCOLATO 2018	145.204,51	145.204,51	0,00	0,00
10	05	nuova costruzione	2	CAP 225113/ 0 - S. Vito: realizzazione parcheggio	DA ACQUISIRE	2019	BUDGET	50.000,00	50.000,00	0,00	0,00
10	05	manutenzione straordinaria	2	CAP 225117/ 0 - Interventi su viabilità e marciapiedi	NON PERTINENTE	2019	BUDGET	233.361,20	233.361,20	0,00	0,00
10	05	manutenzione straordinaria	2	CAP 225117/ 0 - Interventi su viabilità e marciapiedi	NON PERTINENTE	2019	FONDO PLURIENNALE VINCOLATO 2018	350.000,00	350.000,00	0,00	0,00
10	05	manutenzione straordinaria	2	CAP 225117/ 0 - Interventi su viabilità e marciapiedi	NON PERTINENTE	2019	QUOTA EX FIM	181.434,36	181.434,36	0,00	0,00
10	05	manutenzione straordinaria	2	CAP 225117/ 0 - Interventi su viabilità e marciapiedi	NON PERTINENTE	2019	CONTRIBUTI DI CONCESSIONE	111.000,00	111.000,00	0,00	0,00
10	05	manutenzione straordinaria	2	CAP 225117/ 0 - Interventi su viabilità e marciapiedi	NON PERTINENTE	2019	FONDO PLURIENNALE VINCOLATO 2017 ED ESERCIZI PRECEDENTI	13.285,79	13.285,79	0,00	0,00
10	05	manutenzione straordinaria	2	CAP 225152/ 0 - Serso: allargamento Via al Casteler primo	DA ACQUISIRE	2019	BUDGET	86.800,00	86.800,00	0,00	0,00
10	05	nuova costruzione	1	CAP 225171/ 0 - Pista ciclabile su Viale Venezia	ACQUISITA	2019	FONDO STRATEGICO TERRITORIALE 1.	141.629,96	141.629,96	0,00	0,00
10	05	nuova costruzione	1	CAP 225188/ 0 - Via dei Canopi: realizzazione parcheggio interrato	ACQUISITA	2019	FONDO STRATEGICO TERRITORIALE 1.	1.117.934,43	1.117.934,43	0,00	0,00
10	05	nuova costruzione	1	CAP 225188/ 0 - Via dei Canopi: realizzazione parcheggio interrato	ACQUISITA	2019	QUOTA EX FIM	488.699,69	488.699,69	0,00	0,00
10	05	manutenzione straordinaria	2	CAP 225195/ 0 - Madrano: piazzole interscambio Via della Cagnana	DA ACQUISIRE	2019	BUDGET	53.330,00	53.330,00	0,00	0,00
10	05	manutenzione straordinaria	2	CAP 225195/ 0 - Madrano: piazzole interscambio Via della Cagnana	DA ACQUISIRE	2019	QUOTA EX FIM	46.670,00	46.670,00	0,00	0,00
10	05	manutenzione straordinaria		CAP 226100/ 0 - Illuminazione pubblica: interventi minori di modifica e potenziamento impianti	NON PERTINENTE	2019	QUOTA EX FIM	25.000,00	25.000,00	0,00	0,00
10	05	manutenzione straordinaria		CAP 226106/ 0 - Illuminazione pubblica: piano degli investimenti	NON PERTINENTE	2019	FONDO PLURIENNALE VINCOLATO 2018	15.657,59	15.657,59	0,00	0,00
10	05	manutenzione straordinaria		CAP 226106/ 0 - Illuminazione pubblica: piano degli investimenti	NON PERTINENTE	2019	FONDO PLURIENNALE VINCOLATO 2017 ED ESERCIZI PRECEDENTI	137.336,88	137.336,88	0,00	0,00
10	05	manutenzione straordinaria		CAP 226107/ 0 - Illuminazione pubblica: interventi di efficientamento energetico	NON PERTINENTE	2019	QUOTA EX FIM	50.000,00	50.000,00	0,00	0,00
10	05	manutenzione straordinaria		CAP 226107/ 0 - Illuminazione pubblica: interventi di efficientamento energetico	NON PERTINENTE	2019	CONTRIBUTO EFFICIENTAMENTO ENERGETICO D.L.34	130.000,00	130.000,00	0,00	0,00
10	05	nuova costruzione	2	CAP 255100/ 0 - Colonnine elettriche per ricarica autovetture	NON PERTINENTE	2019	QUOTA EX FIM	30.000,00	30.000,00	0,00	0,00
11	01	manutenzione straordinaria	1	CAP 206105/ 0 - Centro Servizi: manutenzione straordinaria caserma vigili del fuoco volontari	ACQUISITA	2019	FONDO PLURIENNALE VINCOLATO 2017 ED ESERCIZI PRECEDENTI	6.484,72	6.484,72	0,00	0,00
11	01	manutenzione straordinaria	1	CAP 206105/ 0 - Centro Servizi: manutenzione straordinaria	ACQUISITA	2019	QUOTA EX FIM	33.043,80	33.043,80	0,00	0,00
11	01	manutenzione straordinaria	1	CAP 206105/ 0 - Centro Servizi: manutenzione straordinaria	ACQUISITA	2019	ALTRI CONTRIBUTI PAT	212.735,00	212.735,00	0,00	0,00
12	01	manutenzione straordinaria		CAP 234100/ 0 - Asilo nido: interventi straordinari	NON PERTINENTE	2019	QUOTA EX FIM	10.000,00	10.000,00	0,00	0,00
12	01	manutenzione straordinaria		CAP 234100/ 0 - Asilo nido: interventi straordinari	NON PERTINENTE	2019	FONDO PLURIENNALE VINCOLATO 2017 ED ESERCIZI PRECEDENTI	14.787,69	14.787,69	0,00	0,00
12	01	manutenzione straordinaria		CAP 234100/ 0 - Asilo nido: interventi straordinari	NON PERTINENTE	2019	CANONI AGGIUNTIVI	15.000,00	15.000,00	0,00	0,00
12	01	manutenzione straordinaria		CAP 234100/ 0 - Asilo nido: interventi straordinari	NON PERTINENTE	2019	FONDO PLURIENNALE VINCOLATO 2018	210,97	210,97	0,00	0,00
12	01	manutenzione straordinaria		CAP 234103/ 0 - Asilo Nido Il Bucaneve: opere di adeguamento ai	NON PERTINENTE	2019	QUOTA EX FIM	50.000,00	50.000,00	0,00	0,00
12	04	nuova costruzione		CAP 235103/ 0 - Vigalzano: ristrutturazione Maso Martini	ACQUISITA	2019	ALTRI CONTRIBUTI PAT	9.612,50	9.612,50	0,00	0,00
12	09	manutenzione straordinaria		CAP 238103/ 0 - Cimiteri: interventi straordinari	NON PERTINENTE	2019	QUOTA EX FIM	60.751,49	60.751,49	0,00	0,00
12	09	manutenzione straordinaria		CAP 238103/ 0 - Cimiteri: interventi straordinari	NON PERTINENTE	2019	FONDO PLURIENNALE VINCOLATO 2017 ED ESERCIZI PRECEDENTI	1.917,63	1.917,63	0,00	0,00
17	01	manutenzione straordinaria		CAP 249100/ 0 - Via Dolomiti: spostamento cabina elettrica	DA ACQUISIRE	2019	FONDO PLURIENNALE VINCOLATO 2017 ED ESERCIZI PRECEDENTI	76.328,43	76.328,43	0,00	0,00
								21.764.968,50	20.434.231,00	1.330.737,50	0,00

Schema: opere con finanziamenti esercizio 2020

Missione/ Programma	Tipologia lavoro	Priorità	Elenco descrittivo dei lavori	Conformità urbanistica, paesistica, ambientale (altre autorizzazioni obbligatorie)	Anno previsto per ultimazione lavori	Fonti di finanziamento	Arco temporale di validità del programma		
							Spesa totale	2020	2021
01	06	manutenzione straordinaria	CAP 206103/ 0 - Edifici comunali: interventi straordinari	NON PERTINENTE	2020	BUDGET	90.000,00	90.000,00	0,00
01	06	manutenzione straordinaria	CAP 206103/ 1 - Edifici comunali: interventi straordinari (RILEVANTE IVA)	NON PERTINENTE	2020	BUDGET	40.000,00	40.000,00	0,00
03	01	manutenzione straordinaria	CAP 212110/ 0 - Polizia locale: Caserma CIPL nuovo impianto di condizionamento	NON PERTINENTE	2020	QUOTA EX FIM	35.000,00	35.000,00	0,00
04	01	manutenzione straordinaria	CAP 213100/ 0 - Scuole infanzia: interventi straordinari	NON PERTINENTE	2020	QUOTA EX FIM	15.000,00	15.000,00	0,00
04	01	manutenzione straordinaria	CAP 214108/ 0 - Scuola elementare Rodari: manutenzione straordinaria	DA ACQUISIRE	2020	CDV FONDO STRATEGICO TERRITORIALE 1. CLASSE	434.400,00	434.400,00	0,00
04	02	manutenzione straordinaria	CAP 214100/ 0 - Scuole elementari e medie: interventi straordinari	NON PERTINENTE	2020	QUOTA EX FIM	100.000,00	100.000,00	0,00
05	02	nuova costruzione	CAP 218102/ 0 - Realizzazione nuova biblioteca: progettazione e realizzazione	ACQUISITA	2020	PAT FONDO UNICO TERRITORIALE - BIBLIOTECA	74.900,09	74.900,09	0,00
05	02	nuova costruzione	CAP 218102/ 0 - Realizzazione nuova biblioteca: progettazione e realizzazione	ACQUISITA	2020	FONDO PLURIENNALE VINCOLATO 2017 ED ESERCIZI PRECEDENTI	436.837,41	436.837,41	0,00
05	02	manutenzione straordinaria	CAP 219100/ 1 - Teatro comunale: interventi straordinari (RILEVANTE IVA)	NON PERTINENTE	2020	QUOTA EX FIM	5.000,00	5.000,00	0,00
06	01	manutenzione straordinaria	CAP 220100/ 0 - Piscina: interventi straordinari (RILEVANTE IVA)	NON PERTINENTE	2020	QUOTA EX FIM	10.000,00	10.000,00	0,00
06	01	manutenzione straordinaria	CAP 220104/ 0 - Piscina: adeguamento strutturale (RILEVANTE IVA)	NON PERTINENTE	2020	BUDGET	200.000,00	200.000,00	0,00
06	01	manutenzione straordinaria	CAP 221101/ 0 - Impianti sportivi: interventi straordinari	NON PERTINENTE	2020	BUDGET	20.000,00	20.000,00	0,00
06	01	manutenzione straordinaria	CAP 221104/ 0 - Centro sportivo Costa e stadio ghiaccio: interventi straordinari (RILEVANTE IVA)	NON PERTINENTE	2020	QUOTA EX FIM	20.000,00	20.000,00	0,00
06	01	manutenzione straordinaria	CAP 223100/ 0 - Pontili: interventi straordinari	NON PERTINENTE	2020	QUOTA EX FIM	5.000,00	5.000,00	0,00
06	01	manutenzione straordinaria	CAP 233106/ 0 - Parchi, giardini e spiagge: interventi straordinari	NON PERTINENTE	2020	BUDGET	150.000,00	150.000,00	0,00
06	01	manutenzione straordinaria	CAP 233150/ 0 - Roncogno: ampliamento parco giochi	NON PERTINENTE	2020	BUDGET	50.000,00	50.000,00	0,00
06	02	manutenzione straordinaria	CAP 235106/ 0 - Centro Giovani: interventi straordinari	NON PERTINENTE	2020	BUDGET	10.000,00	10.000,00	0,00
08	01	manutenzione straordinaria	CAP 225115/ 0 - Arredo urbano, riqualificazione piazze ed aree pedonali	NON PERTINENTE	2020	QUOTA EX FIM	20.000,00	20.000,00	0,00
09	04	manutenzione straordinaria	CAP 230100/ 0 - Idranti e fontane	NON PERTINENTE	2020	QUOTA EX FIM	10.000,00	10.000,00	0,00
10	05	nuova costruzione	CAP 225100/ 26 - Nogarè: realizzazione nuova strada nella "zona bassa" - opera realizzata da PAT in delega	ACQUISITA	2021	BUDGET	150.000,00	150.000,00	0,00
10	05	manutenzione straordinaria	CAP 225117/ 0 - Interventi su viabilità e marciapiedi	NON PERTINENTE	2020	QUOTA EX FIM	200.000,00	200.000,00	0,00
10	05	manutenzione straordinaria	CAP 226100/ 0 - Illuminazione pubblica: interventi minori di modifica e potenziamento impianti	NON PERTINENTE	2020	BUDGET	25.000,00	25.000,00	0,00
10	05	manutenzione straordinaria	CAP 226106/ 0 - Illuminazione pubblica: piano degli investimenti	NON PERTINENTE	2020	CANONI AGGIUNTIVI	1.356,00	1.356,00	0,00
10	05	manutenzione straordinaria	CAP 226106/ 0 - Illuminazione pubblica: piano degli investimenti	NON PERTINENTE	2020	QUOTA EX FIM	48.644,00	48.644,00	0,00
12	01	manutenzione straordinaria	CAP 234100/ 0 - Asilo nido: interventi straordinari	NON PERTINENTE	2020	QUOTA EX FIM	1.656,00	1.656,00	0,00
12	01	manutenzione straordinaria	CAP 234100/ 0 - Asilo nido: interventi straordinari	NON PERTINENTE	2020	BUDGET	8.344,00	8.344,00	0,00
12	09	manutenzione straordinaria	CAP 238103/ 0 - Cimiteri: interventi straordinari	NON PERTINENTE	2020	BUDGET	50.000,00	50.000,00	0,00
							2.211.137,50	2.211.137,50	0,00

Schema: opere con finanziamenti esercizio 2021

Missione/ Programma	Tipologia lavoro	Priorità	Elenco descrittivo dei lavori	Conformità urbanistica, paesistica, ambientale (altre autorizzazioni obbligatorie)	Anno previsto per ultimazione lavori	Fonti di finanziamento	Arco temporale di validità del programma		
							Spesa totale	2021 Esigibilità della spesa	2022 Esigibilità della spesa
01	06e		CAP 206103/ 0 - Edifici comunali: interventi straordinari	NON PERTINENTE	2021	QUOTA EX FIM	90.000,00	90.000,00	0,00
01	06e		CAP 206103/ 1 - Edifici comunali: interventi straordinari (RILEVANTE)	NON PERTINENTE	2021	BUDGET	14.130,00	14.130,00	0,00
01	06e		CAP 206103/ 1 - Edifici comunali: interventi straordinari (RILEVANTE)	NON PERTINENTE	2021	QUOTA EX FIM	25.870,00	25.870,00	0,00
04	01e		CAP 213100/ 0 - Scuole infanzia: interventi straordinari	NON PERTINENTE	2021	QUOTA EX FIM	15.000,00	15.000,00	0,00
04	02e		CAP 214100/ 0 - Scuole elementari e medie: interventi straordinari	NON PERTINENTE	2021	QUOTA EX FIM	75.000,00	75.000,00	0,00
05	02e		CAP 219100/ 1 - Teatro comunale: interventi straordinari (RILEVANTE)	NON PERTINENTE	2021	QUOTA EX FIM	5.000,00	5.000,00	0,00
06	01e		CAP 220100/ 0 - Piscina: interventi straordinari (RILEVANTE IVA)	NON PERTINENTE	2021	BUDGET	10.000,00	10.000,00	0,00
06	01e		CAP 220104/ 0 - Piscina: adeguamento strutturale	NON PERTINENTE	2021	BUDGET	200.000,00	200.000,00	0,00
06	01e		CAP 221101/ 0 - Impianti sportivi: interventi straordinari	NON PERTINENTE	2021	BUDGET	20.000,00	20.000,00	0,00
06	01e		CAP 221104/ 0 - Centro sportivo Costa e stadio ghiaccio: interventi	NON PERTINENTE	2021	BUDGET	20.000,00	20.000,00	0,00
06	01e		CAP 223100/ 0 - Pontili: interventi straordinari	NON PERTINENTE	2021	BUDGET	5.000,00	5.000,00	0,00
06	01e		CAP 233106/ 0 - Parchi, giardini e spiagge: interventi straordinari	NON PERTINENTE	2021	QUOTA EX FIM	69.430,00	69.430,00	0,00
06	02e		CAP 235106/ 0 - Centro Giovani: interventi straordinari	NON PERTINENTE	2021	BUDGET	10.000,00	10.000,00	0,00
08	01e		CAP 225115/ 0 - Arredo urbano, riqualificazione piazze ed aree	NON PERTINENTE	2021	BUDGET	20.000,00	20.000,00	0,00
09	04e		CAP 230100/ 0 - Idranti e fontane	NON PERTINENTE	2021	BUDGET	10.000,00	10.000,00	0,00
10	05e		CAP 225117/ 0 - Interventi su viabilità e marciapiedi	NON PERTINENTE	2021	QUOTA EX FIM	200.000,00	200.000,00	0,00
10	05e		CAP 226100/ 0 - Illuminazione pubblica: interventi minori di modifica e potenziamento impianti	NON PERTINENTE	2021	BUDGET	15.870,00	15.870,00	0,00
10	05e		CAP 226100/ 0 - Illuminazione pubblica: interventi minori di modifica e potenziamento impianti	NON PERTINENTE	2021	QUOTA EX FIM	9.130,00	9.130,00	0,00
10	05e		CAP 226106/ 0 - Illuminazione pubblica: piano degli investimenti	NON PERTINENTE	2021	BUDGET	50.000,00	50.000,00	0,00
12	01e		CAP 234100/ 0 - Asilo nido: interventi straordinari	NON PERTINENTE	2021	QUOTA EX FIM	5.000,00	5.000,00	0,00
12	09e		CAP 238103/ 0 - Cimiteri: interventi straordinari	NON PERTINENTE	2021	QUOTA EX FIM	20.000,00	20.000,00	0,00
							889.430,00	889.430,00	0,00

“PROGRAMMA SVILUPPO PERGINE 2030”

DOCUMENTO PRELIMINARE ALLA PROGETTAZIONE

Pergine Valsugana, luglio 2019

ESIGENZE DA SODDISFARE

La città di Pergine è ormai arrivata ad un momento di svolta decisionale sia in tema di servizi disponibili sia sotto il profilo dello sviluppo urbanistico.

Le scelte da operare condizionano il futuro assetto sociale, economico e amministrativo della nostra comunità.

Le ipotesi sono formulate con orientamento al lungo periodo di tempo, ma in alcuni casi risultano strategiche anche per esigenze di immediata necessità.

TEMATICHE E CONDIZIONI

I temi principali e le condizioni al contorno che governano le scelte operative si possono sinteticamente riassumere nei punti che seguono.

Temi:

- Sviluppo della città da punto di vista dell'edilizia abitativa;
- Reperimento di aree industriali e rilocalizzazione di quelle esistenti;
- Strutture scolastiche e servizi alla popolazione;
- Limitatezza delle risorse finanziarie;
- Necessità di adeguare il patrimonio edilizio alle reali esigenze della collettività;
- Valorizzazione compendi di proprietà provinciale.

RESIDENZA ED INDUSTRIA

Si prospettano alcune possibili ipotesi di espansione del tessuto edilizio e industriale:

- Sviluppo della zona residenziale nella parte nord-est della città in particolare lungo la via Dolomiti;

- ~~Possibile sostituzione della zona industriale che insiste su via delle Industrie con una zona di nuova espansione;~~¹
- ~~Reperimento di aree industriali e rilocalizzazione di quelle esistenti nella zona del Cirè a lato della viabilità principale;~~²
- Possibile dismissione dell'area artigianale denominata «ex Silvelox» sulla via Dolomiti.

ISTRUZIONE

Le problematiche legate alle strutture scolastiche sono sostanzialmente le seguenti:

Edificio destinato a Scuole Media a Pergine, denominato «C: Andreatta» collocato in via Dolomiti – la struttura pur mantenuta negli anni non presenta caratteristiche tali da poter pensare al suo adeguamento antisismico, si ipotizza la sua demolizione e ricostruzione;

Edificio destinato a Scuola Elementare a Susà – la struttura già in gran parte adeguata dal punto di vista sismico è stata dotata di ulteriori spazi scolastici nell'anno 2015;

Edifici destinati ad Asilo Nido e Scuola Materna GB2 in via Montessori, strutture vetuste e poco funzionali, sono già dismessi dalle loro funzioni scolastiche e l'utenza è stata spostata nella nuova struttura destinata a Scuola Materna e Nido in via Amstetten.

DISMISSIONE E CESSIONE DEL PATRIMONIO EDILIZIO NON INDISPENSABILE

La particolare contrazione delle risorse comporta un ripensamento sulla possibilità di mantenere in utilizzo alcuni immobili che non risultano ad oggi indispensabili o che saranno nel breve/medio periodo sottoutilizzati o non necessari in particolare:

Edificio «ex Pretura» collocato in via III Novembre ora destinato a sede per alcune associazioni, sede di una cooperativa sociale;

Edificio ora destinato a Biblioteca sito in piazza Serra, nel corso del 2020 sarà operativa la nuova biblioteca in piazza Garibaldi con il trasferimento delle attività dalla vecchia alla nuova sede. Rimangono in essere nel vecchio edificio alcune attività che utilizzano degli spazi marginali.

¹ Modifica effettuata con variazione di assestamento 2019-2021

² Modifica effettuata con variazione di assestamento 2019-2021

COMPENDI NON DI PROPRIETA' COMUNALE CHE POSSONO ESSERE CONTEMPLATI NELL'AMBITO DELLA RIORGANIZZAZIONE IPOTIZZATA

Condizione essenziale per poter ragionare sulle prospettive di medio e lungo termine in tema di localizzazione delle funzioni e di sviluppo urbanistico sono i seguenti:

Compendio «Artigianelli» collocato nella frazione di Susà, ora non più utilizzato dai proprietari i Padri Pavoniani;

Edificio ex Villa Rosa dismesso dall'attività sanitaria e ad ora senza una destinazione di uso certa;

Superficie «ex Cederna» a Pergine in via Bellini ora in una fase di stasi, a causa del momento di congiuntura negativa che ha visto crollare le esigenze di spazi abitativi e per le attività artigianali, la proprietà è di Pergine Sviluppo.

SCUOLA MATERNA GB2 E NIDO in via Montessori e S.M. ADREATA

Possibili soluzioni:

- Realizzazione di una nuova struttura quale nuova sede delle scuole medie Andreata;

VALORI ECONOMICI DELLE DIVERSE PARTITE LAVORI E NUOVE OPERE

Scuola Materna GB2 e Asilo Nido in via Montessori e Scuole Medie Andreata.

Per la realizzazione nuovo edificio per le Scuole Medie Andreata, sull'area di sedime delle ex strutture in via Montessori, si stima un costo di € 7.000.000,00, il possibile valore sul mercato dell'area ora con destinazione scolastica può attestarsi intorno a € 4.285.350;

VALORI ECONOMICI DELLE DIVERSE PARTITE AREE IN ACQUISIZIONE

Le aree in acquisizione sono identificate nel compendio «ex Cederna» a Pergine in via Bellini per un possibile valore massimo pari ad € 2.604.720;

VALORI ECONOMICI DELLE DIVERSE PARTITE AREE IN CESSIONE

Le aree in cessione sono di seguito elencate, si ipotizza la completa cessione degli immobili nell'arco temporale dei 10 anni.

Valore dell'edificio ora destinato a Biblioteca a Pergine Valsugana € 764.400. Edificio che può essere ceduto dal 2020 appena trasferita la Biblioteca nel nuovo edificio, già in fase di realizzazione;

L'edificio denominato «ex Pretura» a Pergine Valsugana può essere ceduto appena trovati alcuni spazi per le associazioni ivi presenti e ricollocata la cooperativa sociale;

Valore dell'edificio, ora adibito a Scuola Media denominata «C. Andreatta» in via Dolomiti a Pergine Valsugana e dell'area di pertinenza, € 4.285.000. Edificio che può essere ceduto dopo aver realizzato la nuova struttura;

Valore dell'edificio, ora adibito a funzione artigianale denominato «ex Silvelox» in via Dolomiti a Pergine Valsugana e dell'area di pertinenza, € 2.600.000. Edificio che può essere ceduto valutando anche la possibilità di aggregazione con lo spazio ora destinato alla Scuola Media Andreatta.

Piano delle alienazioni e valorizzazioni patrimoniali

La gestione del patrimonio immobiliare comunale è strettamente legata alle politiche istituzionali, sociali e di governo del territorio che il Comune intende perseguire ed è principalmente orientata alla valorizzazione dei beni demaniali e patrimoniali del comune.

Nel rispetto dei principi di salvaguardia dell'interesse pubblico e mediante l'utilizzo di strumenti competitivi, la valorizzazione riguarda il riordino e la gestione del patrimonio immobiliare nonché l'individuazione dei beni, da dismettere, da alienare o da sottoporre ad altre e diverse forme di valorizzazione (concessione o locazione di lungo periodo, concessione di lavori pubblici, ecc...).

L'attività è articolata con riferimento a due livelli strategici:

- la valorizzazione del patrimonio anche attraverso la dismissione e l'alienazione dei beni, preordinata alla formazione d'entrata nel Bilancio del Comune, e alla messa a reddito dei cespiti;
- la razionalizzazione e l'ottimizzazione gestionale sia dei beni strumentali all'esercizio delle proprie funzioni sia di quelli locati, concessi o goduti da terzi.

L'obiettivo dell'Amministrazione comunale tende a valorizzare il patrimonio immobiliare del Comune sia attraverso l'acquisizione a diverso titolo di aree ed immobili particolarmente importanti per una migliore allocazione dei servizi sul territorio, sia attraverso la dismissione di immobili ormai non più utilizzabili in modo efficiente e profittevole.³

Si evidenziano in particolare le seguenti operazioni:⁴

- acquisto della struttura di proprietà della società Macello Pubblico Alta Valsugana s.r.l. (in liquidazione). Si tratta di una struttura di recente costruzione e rappresenta per l'Amministrazione un'opportunità, grazie alla sua posizione strategica, per un futuro e diverso utilizzo dell'immobile. Potrebbe configurarsi quale soluzione alla necessità di spazi da mettere a disposizione del cantiere comunale per ricovero automezzi e attrezzature proprio in considerazione alla centralità dell'immobile nel contesto locale oltre che rispondere alle esigenze di migliorare anche le attività in gestione associata;
- acquisizione al patrimonio comunale dell'immobile denominato Centro Medico a S.Cristoforo, p.de. 471 in C.C. Ischia, a seguito della Sentenza del Tribunale Trento Sezione Penale n. 72/14 (di data 23/01/2014 - deposito 31/01/2014) che dispone la confisca del bene, art. 44 del D.P.R. 6 giugno 2001, n. 380 "Testo Unico delle disposizioni legislative e regolamentari in materia edilizia" (G.U. n. 245 del 20 ottobre 2001).

Di seguito sono illustrate e valorizzate le operazioni di acquisizione, alienazione e permuta di immobili previste per il prossimo triennio a seguito della variazione di assestamento generale di bilancio.

³ Modifica effettuata con variazione di assestamento 2019-2021

⁴ Modifica effettuata con variazione di assestamento 2019-2021

ACQUISIZIONI E ALIENAZIONI DI IMMOBILI											
Ident.	Descrizione operazione	Localizzazione immobile	Destinazione	Identificazione catastale		Valore presunto iscritto a bilancio					
				particella	C.C.	2019		2020		2021	
						U	E	U	E	U	E
1	Alienazione immobile di Zivignago	Zivignago	Casa sociale	p.ed. 389/1 e pertinenza	Pergine		98.000,00				
2	Alienazione appartamento via Battisti	Pergine	immobile abitativo	p.ed. 164 p.m. 5	Pergine		350.000,00				
3	Alienazione	Susà	strada	p.f. 1161	Susà		1.500,00				
4	Alienazione	Viarago	relitto stradale	p.f.2509	Viarago		3.382,00				
5	Alienazione	Susà	porzione terreno	p.f. 558/2	Susà		16.800,00				
6	Alienazione	Vigalzano	sedime scala esterna	p.f. 3178/1	Vigalzano		1.760,00				
7	Acquisto	particelle lungo la ferrovia	strada	p.f. 1420 p.f. 2962/1	Ischia Castagnè	9.660,00					
8	Acquisto	viabilità via Rosmini	strada	pp. ff. 3522 3506/1	Pergine I	38.000,00					
9	Alienazione	Serso	sedime cabina	p.f. 750	Serso		10.740,00				
10	Acquisto area c/o Augsburgerhof	Valcanover - spiaggia lago	area in comodato Ass. pescatori	pp. ff. 1513-1514/1-1512/3-1514/2-1512/2	Castagnè	190.000,00					
11	Alienazione	Canezza	parte terreno	p.f. 608	Canezza		6.960,00				
12	Alienazione	Canezza	parte terreno	p.f. 608	Canezza		5.040,00				
13	Acquisto	Zivignago	immobile produttivo (EX MACELLO)	p.ed. 223	Canezza	428.000,00					
14	Alienazione	Pergine: via Dolomiti, via Paludi, via del Mani	sedime di n° 3 cabine	div.	Pergine		24.000,00				
15	Alienazione	Pergine loc. Busnech	parte terreno adiacenze abitazione	p.f. 3489/6	Pergine		11.500,00				
16	Alienazione	Serso	parte terreno adiacenze abitazione	p.ed. 328	Serso		3.840,00				
17	Alienazione	Canale	sedime cabina	pp. ff. 285- 286	Canale		8.000,00				
18	Acquisto	Zivignago	piazzale scuola elementare	p.f. 2018/5 p.ed. 686	Pergine	132.620,00					
19	Acquisto	Madrano	percorso pedonale tra via del Cuori e parcheggio	div.		12.000,00					
20	Alienazione	Pergine	strada	p.f. 3240	Pergine		12.045,00				
21	Alienazione	Pergine	relitti stradali	pp. ff. 2151/2, 2150/4, 2150/3	Pergine		6.950,00				
22	Alienazione	Pergine	porzione terreno	p.f. 3398/1	Pergine I		1.350,00				
TOTALI euro						810.280,00	561.867,00	0,00	0,00	0,00	0,00

PERMUTE DI BENI IMMOBILI											
Ident.	Descrizione operazione	Localizzazione immobile	Destinazione	Identificazione catastale		Valore presunto iscritto a bilancio					
				particella	C.C.	2019		2020		2021	
						U	E	U	E	U	E
1	Alienazione Comune	Via Spone Cirè	prato	pp. ff. 1680/4, 487/2, 1680/6 (neoformate)	Madrano		4.823,00				
	Acquisizione Comune	Via Spone Cirè	strada	pp. ff. 499/2, 499/1, 1754, 479/8 (neoformate)	Madrano	4.823,00					
2	Alienazione Comune	bivio Maso Toldi Maso Gretter	prato	p.f. 193/2	Castagnè		6.450,00				
	Acquisizione Comune	bivio Maso Toldi Maso Gretter	strada	pp. ff. 193/1 - 193/4-195	Castagnè	6.450,00					
3	Alienazione Comune	Nogarè	prato	p.f. 114/2	Nogarè		33.000,00				
	Acquisto Comune	Nogarè	nuova variante	p.f. 1351 e altre	Nogarè	16.000,00					
4	Alienazione Comune	Canale	prato	p.f. 677/3	Canale		800,00				
	Acquisto Comune	Canale	strada	p.f. 325	Canale	800,00					
5	Acquisto Comune	Albergo alla Comparsa	area strada	p.ed. 446 (pertinenza)	Vigalzano	10.000,00					
	Cancellazione servitù a carico Albergo alla Comparsa		servitù di passo	p.ed. 446 (pertinenza)	Vigalzano		10.000,00				
6	Acquisto Comune	Vigalzano	prato	p.f. 2695	Vigalzano	5.000,00					
	Alienazione Comune	Vigalzano	prato	p.f. 3138/2	Vigalzano		5.000,00				
7	Acquisto Comune	Susà	pertinenza edificio	pp. ff. 1144/2/3	Susà	612,00					
	Alienazione Comune	Susà	strada	pp. ff. 151/3, 1239 e 1240	Susà		6.954,00				
TOTALI euro						43.685,00	67.027,00	0,00	0,00	0,00	0,00

ACQUISIZIONI DA CONVENZIONI URBANISTICHE PREVISTE DAL P.R.G.								Spese contrattuali	
Ident.	Descrizione opera	Localizzazione immobile	Destinazione	Identificazione catastale		2019		2019	
				particelle interessate	C.C.	U (aree)	E (aree)	U (opere)	E (opere)
								c/Ente importo	c/terzo soggetto importo
1	AREE DA PERMESSO DI COSTRUIRE CONVENZIONATO P.C. n. 3	Ischia	viabilità	pp. ff. 945/3, 945/1, 949/1, 950/4, 950/3, 950/5, 950/6, 950/2 e p.ed. 357	Ischia	140.000,00	140.000,00	solo cessione aree	
2	AREE DA PERMESSO DI COSTRUIRE CONVENZIONATO P.C. n. 4	Canezza	servizi scolastici	pp. ff. 403, 402, 398/1, 404/1, 404/2	Canezza	80.000,00	80.000,00	solo cessione aree	
3	AREE/OPERE DA PERMESSO DI COSTRUIRE CONVENZIONATO P.C. n. 5	Roncogno	viabilità/parcheggio	pp. ff. 407/1, 407/2, 408/4, 408/2, 1459	Roncogno	200.000,00	200.000,00	100.000,00	100.000,00
4	AREE/OPERE DA PIANO DI LOTTIZZAZIONE P.L. n. 9	Canale	viabilità/parcheggio	p.f. 279/2, 681	Canale	75.000,00	75.000,00	20.000,00	20.000,00
5	AREE/OPERE DA PIANO DI LOTTIZZAZIONE P.L. n. 19	Rastel	viabilità, pista ciclopedonale	pp. ff. 514, 513/10 pp. ff. 261/1, 261/2, 1310/1, 1310/2, 17, 259/1, 259/2 e p.ed 347, 437	Pergine I Ischia	80.000,00	80.000,00	150.000,00	150.000,00
6	AREE/OPERE DA PIANO DI LOTTIZZAZIONE P.L. n. 21	Canale	viabilità/spazio pubblico	p.f. 291 e p.ed. 67	Canale	450.000,00	450.000,00	300.000,00	300.000,00
7	AREE/OPERE DA PIANO DI LOTTIZZAZIONE P.L. n. 22	Valcanover	viabilità/parcheggio	pp. ff. 1527/2, 1527/4, 1534/1, 1534/2, 1528/2, 1528/3, 2962/1, 2979 e pp.ed. 328/1, 328/2	Castagnè	150.000,00	150.000,00	400.000,00	400.000,00
8	AREE/OPERE DA PIANO DI LOTTIZZAZIONE P.L. n. 23	Cirè	viabilità	pp. ff. 2878/4, 2878/5, 2878/10, 2878/11	Vigalzano	300.000,00	300.000,00	solo cessione aree	
9	AREE/OPERE DA PIANO DI LOTTIZZAZIONE P.L. n. 24	Cirè	viabilità	pp. ff. 364/1, 401/5, 403/11, 401/3, 402/1, 402/2 e p.ed. 368	Madrano	350.000,00	350.000,00	solo cessione aree	
10	AREE/OPERE DA PIANO DI LOTTIZZAZIONE P.A.G. n. 3	Pergine	viabilità/piazza	pp. ff. 82/4, 81/2, 82/1, 81/1 82/2, 3739 e p.ed. 23/1, 1087	Pergine I	300.000,00	300.000,00	200.000,00	200.000,00
11	AREE/OPERE P.L. comp. 12, 13, 14 P.G.Z. TAMARISI	Pergine	viabilità/marciapiede	p.ed. 899	Vigalzano	80.000,00	80.000,00	100.000,00	100.000,00
12	AREE/OPERE P.L. comp. 6 P.G. MARCONI SX	Pergine	viabilità	p.ed. 2047	Pergine I	80.000,00	80.000,00	80.000,00	80.000,00
13	AREE/OPERE P.L. comp. 1 P.G. GRABERI/ROSMINI	Pergine	viabilità	p.f. 3720	Pergine I	80.000,00	80.000,00	100.000,00	100.000,00
14	AREE/OPERE P.L. comp. 2 P.G. GRABERI/ROSMINI	Pergine	viabilità	p.f. 1281 e pp.ed. 646/3, 2091 e 2092	Pergine I	150.000,00	150.000,00	300.000,00	300.000,00
15	AREE/OPERE P.L. comp. 1 P.G. ZIVIGNAGO	Zivignago	viabilità	p.ed. 1910	Pergine I	100.000,00	100.000,00	100.000,00	100.000,00
16	AREE/OPERE P.L. comp. 2, 4, 5 P.G. ZIVIGNAGO	Zivignago	viabilità	pp. ff. 2028/6, 2028/12 e p.ed. 2194	Pergine I	450.000,00	450.000,00	200.000,00	200.000,00
17	AREE/OPERE P.L. comp. 2 P.G. RONCOGNO	Roncogno	viabilità	p.ed. 204	Roncogno	50.000,00	50.000,00	80.000,00	80.000,00
18	AREE/OPERE P.L. comp. 2 P.G. COSTASAVINA SUD	Costasavina	viabilità	pp. ff. 160/1, 160/4 e 160/6	Costasavina	300.000,00	300.000,00	200.000,00	200.000,00
19	AREE/OPERE P.L. comp. 3 P.G. COSTASAVINA vinc. TIPOLOGICO	Costasavina	viabilità	pp. ff. 247/2 e 247/1	Costasavina	150.000,00	150.000,00	150.000,00	150.000,00
20	AREE/OPERE P.L. comp. 3/C P.G. CANALE	Canale	viabilità	p.f. 686/1, pp.ed. 80 e 311	Canale	50.000,00	50.000,00	solo servizi su aree	
21	AREE/OPERE P.L. comp. 1, 3 P.G. VALCANOVER	Valcanover	piazzola N.U.	pp.ed. 611 e 661	Castagnè	25.000,00	25.000,00	20.000,00	20.000,00
22	AREE/OPERE P.L. comp. 1 P.G. CANZOLINO	Canzolino	viabilità/marciapiede	pp. ff. 1961/2, 1962/5, 1962/6	Vigalzano	30.000,00	30.000,00	30.000,00	30.000,00
23	AREE/OPERE P.L. comp. 2 P.G. CANZOLINO	Canzolino	viabilità	p.ed. 916	Vigalzano	30.000,00	30.000,00	30.000,00	30.000,00
24	AREE/OPERE P.L. comp. 1 P.G. CASALINO	Casalino	viabilità/marciapiede	p.ed. 823	Vigalzano	50.000,00	50.000,00	80.000,00	80.000,00
25	AREE/OPERE P.L. comp. 2 P.G. CASALINO	Casalino	viabilità/marciapiede	p.ed. 824 e p.f. 2526/8	Vigalzano	50.000,00	50.000,00	80.000,00	80.000,00
26	AREE/OPERE P.L. comp. 5 P.G. CASALINO	Casalino	viabilità/marciapiede	p.f. 2526/16	Vigalzano	100.000,00	100.000,00	100.000,00	100.000,00
27	AREE/OPERE P.L. comp. 2 P.G. SUSA'	Susà	viabilità	pp. ff. 323/3, 323/5, 323/6	Susà	50.000,00	50.000,00	80.000,00	80.000,00
28	AREE/OPERE P.L. comp. 2 P.G. ISCHIA	Ischia	viabilità/piazzola N.U.	p.f. 915	Ischia	25.000,00	25.000,00	20.000,00	20.000,00
29	ALTRE ACQUISIZIONI DA PERMESSI DI COSTRUIRE CONVENZIONATI O PIANI DI LOTTIZZAZIONE PREGRESSI	varie	varie			750.000,00	750.000,00	500.000,00	500.000,00
TOTALI euro						4.725.000,00	4.725.000,00	3.420.000,00	3.420.000,00

OPERAZIONI IMMOBILIARI A TITOLO GRATUITO											
Ident.	Descrizione opera	Localizzazione immobile	Destinazione	Identificazione catastale		Valore presunto iscritto a bilancio					
				particella	C.C.	2019		2020		2021	
						U	E	U	E	U	E
1	Donazione dalla Parrocchia di Ischia	Ischia	Campo da calcio Ischia	p.ed.344 - p.f. 1150/4	Ischia	205.000,00	205.000,00				
2	Cessione gratuita al Comune da PAT APSS	Pergine via S. Pietro	strada marciapiede	pp. ff. 3771 - 3772 - 3773 (neofornate)	Pergine I	70.800,00	70.800,00				
3	Cessione gratuita al Comune da PAT APSS	viabilità nel perimetro nuovo Osp. Villa Rosa	viabilità	varie pp. ff.	Pergine	441.820,00	441.820,00				
4	Cessione a titolo gratuito alla PAT di diritto di superficie	Tegazzo	parcheggio interrato	p.f. 3236/2	Pergine	25.800,00	25.800,00				
5	Donazione da ASUC Viarago	Viarago	strade	varie pp. ff.	Viarago	47.659,00	47.659,00				
TOTALI euro						791.079,00	791.079,00	0,00	0,00	0,00	0,00

Fabbisogno triennale del personale

Il D.Lgs. 118/2011, in tema di armonizzazione dei sistemi contabili, prevede che le amministrazioni pubbliche territoriali conformino la propria gestione a regole contabili omogenee definite sotto forma di principi contabili generali e di principi contabili applicati. Il principio contabile applicato concernente la programmazione di bilancio stabilisce che all'interno della sezione operativa del Documento Unico di Programmazione sia contenuta anche la programmazione del fabbisogno di personale a livello triennale e annuale.

Il Ministro per la semplificazione e la Pubblica amministrazione ha emanato le *Linee di indirizzo per la predisposizione dei piani dei fabbisogni di personale da parte delle amministrazioni pubbliche*, volte ad individuare dei criteri che orientino le Pubbliche amministrazioni nella programmazione triennale del fabbisogno di personale. Una corretta programmazione delle risorse umane rappresenta un presupposto indefettibile per ottimizzare l'impiego delle risorse pubbliche e per perseguire obiettivi di performance organizzativa e di erogazione di servizi migliori alla collettività.

La presente programmazione triennale del fabbisogno di personale tiene anzitutto conto dei vincoli in materia finanziaria.

Come già anticipato nell'introduzione, con deliberazione della Giunta Comunale n. 84 di data 7 agosto 2018, è stato approvato lo schema di Documento Unico di Programmazione per il triennio 2019 - 2021; tale documento, dopo la fase di deposito per le osservazioni da parte dei consiglieri comunali, è stato approvato dal Consiglio Comunale in data 26.9.2018 con deliberazione n. 32.

Nella sezione operativa, il DUP contiene la Programmazione Triennale di Fabbisogno del Personale, predisposto sulla base sia della legislazione nazionale (D.Lgs. 165/2001 e s.m.) che provinciale (L.P. 29.12.2017, n. 18) vigente; tuttavia la Programmazione Triennale di Fabbisogno del Personale (in sigla PTFP) non era ancora adeguata alle Linee di indirizzo contenute nel decreto del Ministro della Funzione Pubblica del 08/05/2018 pubblicato sulla Gazzetta Ufficiale n.173 del 27/07/2018 e alla L.P. n. 15 di data 3.8.2018, di assestamento alla legge di bilancio provinciale per l'anno 2018; tali norme contengono numerose novità in materia di personale, che interessano le amministrazioni comunali. Da ultimo è stato sottoscritto il Contratto Collettivo Provinciale di Lavoro del Comparto Autonomie Locale relativo accordo di settore, sia per l'area delle Categorie (in data 1.10.2018) che per l'area della Dirigenza e dei Segretari Comunali (in data 29.10.2018), che vanno a completare il quadro normativo di riferimento.

Con la Deliberazione di Giunta Comunale n. 140 del 13.11.2018 è stata quindi adeguata la programmazione triennale del fabbisogno del personale alle disposizioni di cui al D.Lgs.75/2017, nonché alle linee di indirizzo contenute nel decreto del Ministro della Funzione Pubblica del 08/05/2018 pubblicato sulla Gazzetta Ufficiale n.173 del 27/07/2018, (in particolare è stata approvata la trasformazione della Dotazione Organica numerica in Dotazione Organica finanziaria) con la conseguente necessità di integrare il Documento Unico di Programmazione approvato dal Consiglio Comunale con deliberazione n. 32 del 26.9.2018, secondo i contenuti qui di seguito indicati.

1.1 Quadro legislativo di riferimento sul PTFP

Il Ministro della Pubblica Amministrazione ha emanato il decreto 8 maggio 2018, pubblicato nella Gazzetta Ufficiale n.173 del 27 luglio 2018, in attuazione delle disposizioni di cui al decreto legislativo 25 maggio 2017, n.75, il quale prevede all'art.4 comma 2, ultimo periodo, che "Il piano triennale indica le risorse finanziarie destinate all'attuazione del piano, nei limiti delle risorse quantificate sulla base della spesa per il personale in servizio e di quelle connesse alle facoltà assunzionali previste a legislazione vigente"; mentre al successivo comma 3 precisa che "In sede di definizione del piano di cui al comma 2, ciascuna amministrazione indica la consistenza della dotazione organica e la sua eventuale rimodulazione in base ai fabbisogni programmati e secondo le linee di indirizzo di cui all'articolo 6-ter, nell'ambito del potenziale limite finanziario massimo della medesima (...), garantendo la neutralità finanziaria della rimodulazione. Resta fermo che la copertura dei posti vacanti avviene nei limiti delle assunzioni consentite a legislazione vigente".

L'articolo 6, comma 6, del d.lgs. 165/2001 prevede che le amministrazioni pubbliche che non provvedono agli adempimenti indicati nel medesimo articolo, non possono assumere nuovo personale. Tale sanzione scatta, inoltre, sia per il mancato rispetto dei vincoli finanziari e la non corretta applicazione delle disposizioni che dettano la disciplina delle assunzioni, sia per l'omessa adozione del PTFP e degli adempimenti previsti di inoltre entro trenta giorni dall'approvazione del PTFP (articoli 6 e 6-ter, comma 5, del decreto legislativo n. 165 del 2001). L'Art. 22, comma 1, del d.lgs.75/2017 prevede che "Le linee di indirizzo per la pianificazione di personale di cui all'articolo 6-ter del decreto legislativo n. 165 del 2001, come introdotte dall'articolo 4, sono adottate entro novanta giorni dalla data di entrata in vigore del presente decreto. In sede di prima applicazione, il divieto di cui all'articolo 6, comma 6, del decreto legislativo n. 165 del 2001, come modificato dal presente decreto, si applica a decorrere dal 30 marzo 2018 e comunque solo decorso il termine di sessanta giorni dalla pubblicazione delle linee di indirizzo di cui al primo periodo". Le linee di indirizzo, contrariamente a quanto disposto nella norma transitoria, prevedono che "la sanzione del divieto di assumere si riflette sulle assunzioni del triennio di riferimento del nuovo piano senza estendersi a quelle disposte o autorizzate per il primo anno del triennio del piano precedente ove le amministrazioni abbiano assolto correttamente a tutti gli adempimenti previsti dalla legge per il piano precedente", precisando quindi che "Sono fatti salvi, in ogni caso, i piani di fabbisogno già adottati". In particolare secondo le nuove linee di indirizzo, gli enti locali che avessero correttamente adottato ed approvato il piano triennale delle assunzioni 2018-2020 potrebbero procedere alla conclusione delle procedure di assunzioni in esse contenute anche in assenza di adeguamento alle disposizioni previste dal d.lgs.75/2017. Inoltre, l'art.1 del decreto precisa che "Il presente decreto definisce, ai sensi dell'articolo 6-ter, comma 1, del decreto legislativo 30 marzo 2001, n. 165, come inserito dall'articolo 4, comma 3, del decreto legislativo 25 maggio 2017, n. 75 le allegate linee di indirizzo, che ne costituiscono parte integrante, volte ad orientare le pubbliche amministrazioni nella predisposizione dei rispettivi piani dei fabbisogni di personale" mentre l'art.2,

rubricato “Efficacia e divieto di assunzione”, precisa che “Le linee di indirizzo allegate entrano in vigore il giorno della pubblicazione nella Gazzetta Ufficiale” precisando come il termine dei sessanta giorni decorra a partire dalla sua pubblicazione in G.U. avvenuta in data 27/07/2018 (ossia entro il 25/09/2018).

1.2 La Legge Provinciale 3 agosto 2018, n. 15 (Assestamento di bilancio di previsione della Provincia Autonoma di Trento per gli esercizi finanziari 2018 - 2020)

Con gli articoli 11 e 12 della citata L.P. 15/2018, sono state introdotte significative novità sulla disciplina delle assunzioni di personale da parte dei comuni, che modificano e integrano quanto stabilito sia nel Protocollo di Intesa sulla Finanza Locale per il 2018 sia nella legge di stabilità provinciale, L.P. 18/2017. In particolare con il comma 6 dell’art. 11, “Per gli anni 2018 e 2019, anche in deroga a quanto previsto dall’art. 8, comma 3, lettera a), numero 1, della legge provinciale n. 27 del 2010, i comuni possono assumere personale a tempo indeterminato per la sostituzione di personale di ruolo cessato dal servizio nel corso dell’anno - se ciò si rende necessario per assicurare la continuità dell’esercizio delle funzioni e l’erogazione dei servizi - anche utilizzando i risparmi che si rendono disponibili in corso d’anno derivanti dalle medesime cessazioni (...).

Con l’art. 12 vengono emanate misure per il superamento del precariato:

“1. Per superare il precariato, ridurre il ricorso ai contratti a termine e valorizzare la professionalità acquisita dal personale con rapporto di lavoro a tempo determinato, nel triennio 2018-2020 e in via straordinaria, la Provincia, gli enti strumentali pubblici, il Consiglio provinciale, gli enti locali e le aziende pubbliche di servizi alla persona, secondo quanto previsto dal piano triennale dei fabbisogni o altro strumento di programmazione adottato da ciascun ente e con l’indicazione della relativa copertura finanziaria, possono assumere a tempo indeterminato personale non dirigenziale che possieda tutti i seguenti requisiti:

a) risulti essere o essere stato in servizio dopo il 28 agosto 2015 con contratti a tempo determinato, ivi compreso il personale di polizia locale con contratto stagionale, presso l’amministrazione che procede all’assunzione;

b) sia stato assunto a tempo determinato dall’amministrazione che procede all’assunzione attingendo a una graduatoria, a tempo determinato o indeterminato, riferita a una procedura concorsuale per esami, per titoli ed esami o per titoli, riferita alle medesime attività svolte, intese come mansioni dell’area o categoria professionale di appartenenza; questa procedura può essere stata svolta anche da amministrazioni pubbliche diverse da quella che procede all’assunzione;

c) alla data di entrata in vigore di questa legge abbia maturato alle dipendenze delle amministrazioni indicate nel comma 3, con contratti a tempo determinato, almeno tre anni di servizio, anche non continuativi, negli ultimi otto anni, secondo quanto previsto dal comma 3.

2. Nel triennio 2018-2020 la Provincia, gli enti strumentali pubblici, il Consiglio provinciale, gli enti locali e le aziende pubbliche di servizi alla persona, secondo quanto previsto dal piano triennale dei

fabbisogni o altro strumento di programmazione adottato da ciascun ente, e ferma restando la garanzia dell'adeguato accesso dall'esterno, previa indicazione della relativa copertura finanziaria, possono bandire in via straordinaria procedure concorsuali riservate, in misura non superiore al 50 per cento dei posti disponibili, al personale non dirigenziale che possieda tutti i seguenti requisiti:

a) risulti essere o essere stato in servizio dopo il 28 agosto 2015 con contratto di lavoro flessibile presso l'amministrazione che bandisce il concorso;

b) alla data di entrata in vigore di questa legge abbia maturato presso le amministrazioni indicate nel comma 3 almeno tre anni di contratto, anche non continuativi, negli ultimi otto anni. A tal fine è possibile sommare periodi riferiti a contratti flessibili diversi, purché relativi ad attività svolte o riconducibili alla medesima area o categoria professionale per la quale è indetto il concorso.

3. Ai fini della determinazione dell'anzianità di servizio ai sensi del comma 1, lettera c), e del comma 2, lettera b), si considerano solo i servizi prestati in attività svolte o riconducibili alla medesima area o categoria professionale per la quale si procede all'assunzione. Questi servizi sono considerati secondo i seguenti criteri, in ragione dell'amministrazione che procede all'assunzione:

a) per le assunzioni presso la Provincia o gli enti strumentali pubblici o il Consiglio provinciale, sono considerati i servizi prestati presso uno o più dei medesimi soggetti; si considerano inoltre i servizi svolti presso i gruppi consiliari;

b) per le assunzioni presso gli enti locali sono considerati i servizi prestati presso uno o più dei medesimi enti;

c) per le assunzioni presso le aziende pubbliche di servizi alla persona sono considerati i servizi prestati presso una o più delle medesime aziende.

4. Ai fini dell'applicazione del comma 2, se l'amministrazione che procede all'assunzione è il Consiglio provinciale, la procedura è effettuata dalla Provincia sulla base del fabbisogno definito d'intesa con il Consiglio provinciale e il requisito previsto dal comma 2, lettera a), si intende riferito al servizio espletato presso il Consiglio medesimo.

5. La Provincia, di concerto con gli organismi rappresentativi degli enti indicati da quest'articolo e previo confronto con le organizzazioni sindacali, promuove l'uniforme definizione dei criteri per l'applicazione di quest'articolo. Le procedure previste dal comma 1 sono attivate anche in presenza di graduatorie di idonei in corso di validità relative a concorsi pubblici espletati per le medesime professionalità dall'amministrazione che assume, previo avviso pubblico di manifestazione d'interesse da parte del personale in possesso dei requisiti, e rivestono priorità rispetto allo scorrimento delle stesse graduatorie. I criteri possono prevedere un maggior riconoscimento ai servizi prestati presso l'amministrazione procedente.

6. La Provincia, gli enti strumentali pubblici, il Consiglio provinciale, gli enti locali e le aziende pubbliche di servizi alla persona, con proprio provvedimento, esercitano la facoltà di ricorrere alle procedure disciplinate dai commi 1 e 2 per il reclutamento delle professionalità previste dal piano triennale del fabbisogno o da un altro strumento di programmazione adottato, in coerenza con i criteri stabiliti dal comma 5.

7. Fino al termine delle procedure disciplinate dai commi 1 e 2 la Provincia, gli enti strumentali

pubblici, il Consiglio provinciale, gli enti locali e le aziende pubbliche di servizi alla persona non instaurano ulteriori rapporti di lavoro a tempo determinato per le professionalità interessate da queste procedure, salvi i contratti per sostituire personale assente dal servizio con diritto alla conservazione del posto e quelli stipulati nel rispetto di specifiche disposizioni derogatorie con riguardo a particolari funzioni e tipologie di ente. I corrispondenti contratti con i soggetti che, in quanto destinatari delle misure volte al superamento del precariato, partecipano alle procedure disciplinate dai commi 1 e 2 possono essere prorogati fino alla loro conclusione, in coerenza con il piano triennale dei fabbisogni o altro strumento di programmazione adottato e nei limiti della relativa copertura finanziaria.

8. Quest'articolo non si applica al reclutamento del personale dei comparti provinciali scuola e ricerca. Per il personale dei nidi d'infanzia e delle scuole dell'infanzia si applica l'articolo 24 (Misure per la stabilizzazione del personale dei nidi d'infanzia e delle scuole dell'infanzia) della legge provinciale 29 dicembre 2017, n. 18, e le procedure lì previste, qualora attivate, rivestono priorità rispetto allo scorrimento di graduatorie di idonei per le medesime professionalità. Quest'articolo, inoltre, non si applica ai contratti di somministrazione di lavoro presso le pubbliche amministrazioni e ai contratti di formazione e lavoro.

9. In relazione ai percorsi di stabilizzazione disciplinati da quest'articolo la Giunta provinciale stabilisce criteri e modalità per l'utilizzazione del personale all'interno di ambiti territoriali omogenei per necessità di sostituzione di personale a qualunque titolo assente.

10. Per valorizzare l'esperienza acquisita dal personale non dirigenziale, in via ordinaria, i bandi di concorso indetti dalla Provincia, dagli enti strumentali pubblici, dal Consiglio provinciale, dagli enti locali e dalle aziende pubbliche di servizi alla persona possono prevedere che i nuovi posti, in misura non superiore al 50 per cento delle nuove assunzioni, siano riservati a personale assunto con rapporto di lavoro a tempo determinato per attività riconducibili alla medesima area o categoria professionale dei posti messi a concorso. La durata minima del servizio e il periodo di tempo di riferimento sono fissati dal bando di concorso. Se il concorso è indetto per titoli ed esami, all'esperienza professionale maturata da questo personale può essere attribuito un apposito punteggio.”

In data 3 luglio 2019 è stato sottoscritto il Protocollo di Intesa in materia di finanza locale per il 2019 il quale, per quanto attiene alla materia del personale, conferma per tutto il 2019 le regole per le assunzioni di personale negli enti locali già in vigore per il 2018; al momento della redazione del presente documento, è in corso l'iter legislativo per l'approvazione della manovra di assestamento al bilancio provinciale; delle eventuali novità che impattano sui comuni si terrà conto in sede di nota di aggiornamento del presente DUP.⁵

Le facoltà assunzionali consentite con la L.P. 15/2018 si aggiungono a quelle già previste dal Protocollo di Intesa in materia di Finanza Locale per il 2018 e nella legge provinciale di stabilità, L.P. 18/2017, che di seguito si riassumono.

⁵ Modifica effettuata con variazione di assestamento 2019-2021

Compatibilmente con gli obiettivi di risparmio, i comuni potranno assumere prioritariamente personale di categoria C o D, con contratto con finalità formative, attraverso una procedura unificata condotta dal Consorzio dei Comuni trentino o dalla Provincia, nella misura del 50% dei risparmi derivanti dalle cessazioni dal servizio verificatesi nell'anno precedente. Nella misura del rimanente 50%, e con gli eventuali risparmi non utilizzati per le assunzioni con la predetta procedura, i comuni possono assumere personale di ruolo con concorso, bando di mobilità o passaggio diretto.

La Legge di stabilità provinciale ammette la possibilità, per gli enti che effettuano la programmazione pluriennale del fabbisogno di personale, di calcolare singolarmente o direttamente la quota di risparmio dalle cessazioni dal servizio di proprio personale, potendo utilizzare autonomamente tale budget per assunzioni.

Rimane in ogni caso sempre possibile la sostituzione di:

- personale necessario per assolvere adempimenti obbligatori, previsti da disposizioni statali o provinciali o per assicurare servizi pubblici essenziali (casi nei quali la disposizione normativa prevede una dotazione minima obbligatoria);
- personale la cui spesa è coperta da finanziamento dello Stato, della Comunità europea della Provincia o da entrate tariffarie;
- personale adibito ai servizi socio - assistenziali;
- figure di operaio presenti in servizio alla data del 31.12.2014.

Per quanto riguarda le assunzioni di personale non di ruolo il Protocollo d'intesa stabilisce che per il 2018 si possa procedere alla sostituzione di:

- personale assente che ha diritto alla conservazione del posto o alla riduzione dell'orario di servizio;
- personale comandato presso la Provincia oppure da un Comune verso altro ente che non appartenga allo stesso ambito associativo;
- personale che sia cessato nel corso del 2017 e che venga a cessare nel 2018, in attesa della copertura definitiva del posto.

E' ammessa inoltre la possibilità di assumere personale stagionale, senza incremento della spesa complessiva per il personale registrata nell'anno 2014.

La facoltà assunzionale rimane in ogni caso strettamente legata alla disponibilità di risorse economiche a bilancio, alla sostenibilità finanziaria a regime della relativa spesa e soprattutto ai vincoli posti dalla legislazione finanziaria in materia.

Servizio di Custodia Forestale

Gli enti che hanno sottoscritto le convenzioni per il servizio di custodia forestale previste dall'articolo 106, comma 2 della L.P. 23.5.2007, n. 11 (legge provinciale sulle foreste e sulla protezione della natura), possono procedere all'assunzione di ruolo di custodi forestali, prioritariamente attraverso mobilità dagli enti del comparto provinciale, nel rispetto delle dotazioni fissate a seguito del processo di razionalizzazione delle zone di vigilanza attuato ai sensi dell'articolo 106, comma 6, lettera a), della legge provinciale sulle foreste e sulla protezione della natura. Il Comune di Pergine

ha approvato, con deliberazione del Consiglio Comunale n. 61 di data 1.12.2015, la convenzione per la gestione associata e coordinata del servizio di custodia forestale con altri 16 enti (Comuni e ASUC), quale ente capofila. La Giunta Provinciale, con deliberazione n. 1148 del 21.7.2017, modificata con deliberazione n. 1965 del 24.11.2017, ha definito le zone di vigilanza e i contingenti di personale assegnato a ciascuna di esse; alla zona di vigilanza n. 11 (alla quale appartiene Pergine Valsugana) ha assegnato n. 4 unità di personale di custodia. Detto organico va quindi sempre garantito e pertanto, al venir meno di unità di personale, l'ente capofila è autorizzato a coprire i posti vacanti.

Servizio di Polizia Locale

Con la legge provinciale di stabilità per l'anno 2018 (L.P. 29.12.2017, n. 18), sono state dettate specifiche norme in materia di personale dei corpi comunali di polizia locale. In particolare "Per il rafforzamento delle attività connesse alla prevenzione e al controllo del territorio e per dare massima efficacia alle disposizioni statali in materia di sicurezza urbana la Provincia prevede, tra l'altro per i comuni che nell'anno precedente hanno rispettato gli obiettivi del pareggio di bilancio secondo quanto previsto dalla legge 24 dicembre 2012, n. 243 (Disposizioni per l'attuazione del principio del pareggio di bilancio ai sensi dell'articolo 81, sesto comma, della Costituzione), la possibilità di assumere a tempo indeterminato personale di polizia locale nel limite della spesa del personale cessato nell'anno precedente. È sempre ammessa, nel rispetto degli obiettivi del pareggio del bilancio, l'assunzione di personale per il rispetto degli standard minimi di servizio previsti dall'articolo 10, comma 4, e di personale a tempo determinato;

Il calcolo della spesa della dotazione organica

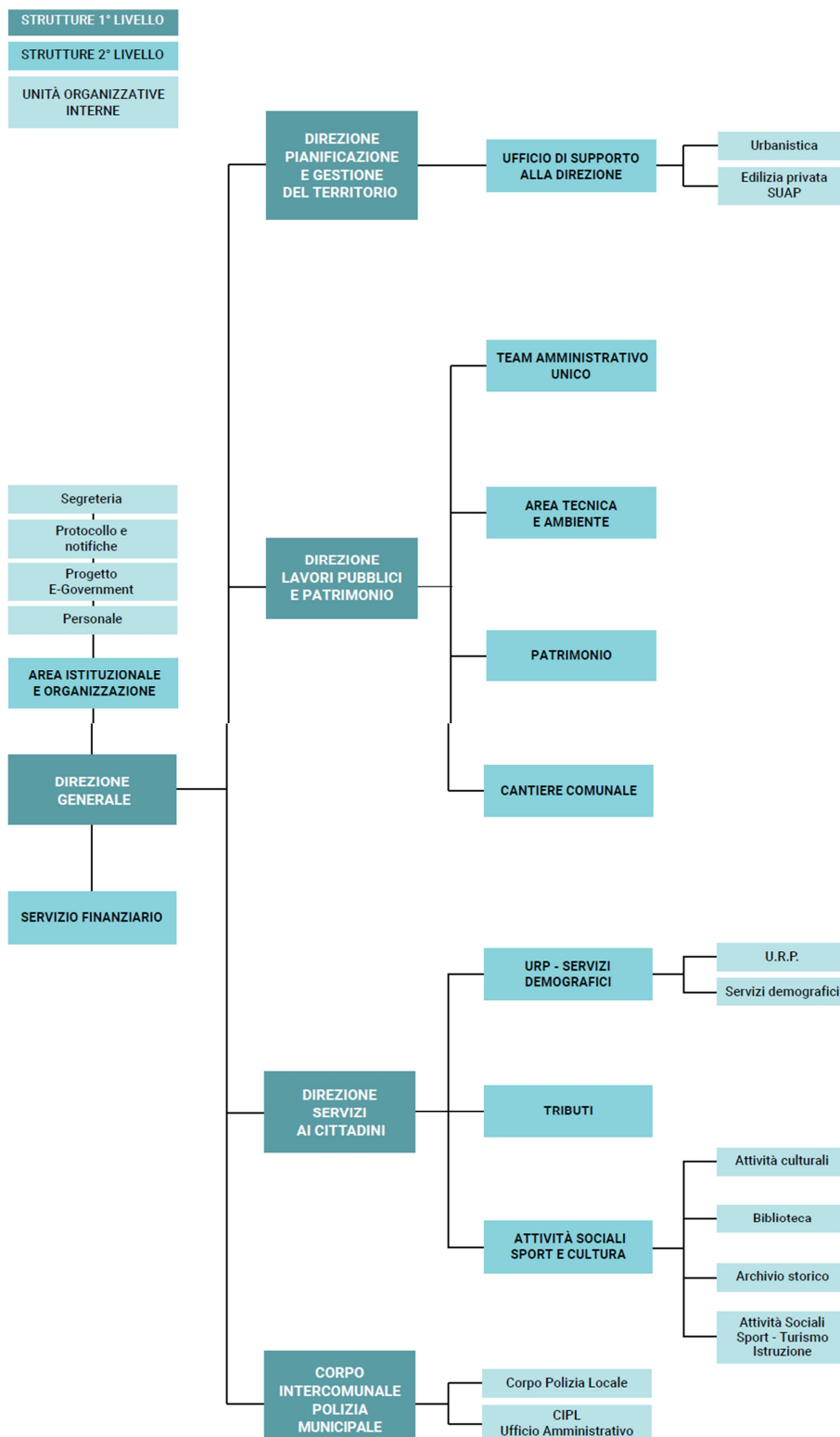
A differenza di quanto previsto sino ad ora, le amministrazioni dovranno partire dall'ultima dotazione organica approvata non solo in termini di quantità ma anche di valore. Il procedimento per la trasformazione della dotazione organica da valore numerico a valore finanziario è stato illustrato nell'allegato alla deliberazione giuntale n.140 dd. 13.11.2018 cui si rimanda.

Nella tabella che segue si riporta il risultato della trasformazione approvata con la medesima deliberazione.

	(A) N. POSTI in DOTAZIONE ORGANICA	(B) VALORE FINANZIARIO UNITARIO	(C) VALORE FINANZIARIO
AREA DELLA DIRIGENZA			
Segretario Generale	1	€ 86.039,70	€ 86.039,70
Dirigenti di cui 1 vicesegretario generale	4	€ 77.254,83	€ 309.019,31
Dirigente a esaurimento	1	€ 77.254,00	€ 77.254,00
TOTALE AREA DELLA DIRIGENZA	6		€ 472.313,01
AREA DELLE CATEGORIE			
D	26	€ 39.524,27	€ 1.027.631,02
C	81	€ 29.052,00	€ 2.353.212,00
B	29	€ 26.128,47	€ 757.725,63
A	0		
TOTALE AREA DELLE CATEGORIE	136		€ 4.138.568,65
TOTALE GENERALE	142		€ 4.610.881,66

2.1 La struttura organizzativa del Comune di Pergine Valsugana

L'attuale struttura organizzativa del Comune di Pergine Valsugana prevede un'articolazione in 5 Direzioni cui sono proposti i dirigenti apicali dell'ente, con ripartizione in Uffici cui sono preposti i titolari di posizione organizzativa; la seguente tabella mostra l'attuale organigramma pubblicato sul sito istituzionale dell'ente:



2.2 Il Piano Triennale di fabbisogno di Personale

Il Piano Triennale di fabbisogno del Personale è stato elaborato dalla Direzione Generale, **attraverso un processo partecipativo che ha visto il contributo dei dirigenti delle varie strutture organizzative**; nella formulazione della proposta, il Segretario Generale ha tenuto conto dei vincoli finanziari dell'ente, delle esigenze organizzative derivanti dalla partecipazione alla gestione associata dell'ambito 4.2 di cui alla deliberazione della Giunta Provinciale n. 1952 di data 9.11.2015 e s.m., nonché dei vincoli derivanti dal rispetto del Piano di Miglioramento.

L'individuazione del fabbisogno di personale implica un'attività di analisi ed una rappresentazione delle esigenze sotto un profilo:

- quantitativo: riferito alla consistenza numerica di unità necessarie per lo svolgimento dei compiti istituzionali;
- qualitativo: riferito alle tipologie di professioni e competenze professionali meglio rispondenti alle esigenze di una amministrazione che si trova ad operare in un contesto segnato da profondi cambiamenti determinati dall'avvento delle tecnologie dell'informazione e della comunicazione, nonché da trasformazioni sociali e demografiche.

Nella programmazione delle assunzioni pertanto devono essere abbandonate le logiche di mera sostituzione del personale in servizio cessato in via definitiva. La cessazione di unità di personale offre all'Amministrazione l'occasione per poter ripensare al proprio assetto organizzativo, destinando il budget resosi disponibile all'assunzione di quelle professionalità che siano più rispondenti alle esigenze attuali dell'Ente.

In particolare sono state individuate le seguenti criticità da parte dei dirigenti, che motivano le richieste assunzionali nel triennio di riferimento.

Direzione Generale

Le nuove competenze e gli adempimenti conseguenti in materia di controlli interni nonché in materia di anticorruzione, richiedono di essere presidiate in maniera sistematica e continuativa mediante una specifica figura di funzionario amministrativo, da prevedere in aumento all'attuale dotazione di personale.

L'applicazione della contabilità armonizzata, con tutti i seguenti nuovi adempimenti (bilancio consolidato, nuovo conto economico e patrimoniale) richiedono il potenziamento del Servizio Finanziario con una figura di assistente amministrativo di categoria C base, che possa fungere anche da supporto amministrativo al settore ICT, costantemente in sofferenza: in questo modo le due risorse umane dedicate al settore ICT potranno focalizzarsi meglio sulle attività specifiche del settore, potendo essere liberate da attività amministrative.

Direzione Lavori Pubblici e Patrimonio

È stata evidenziata la necessità di implementare la struttura amministrativa dedicata alle procedure di affidamento dei contratti di lavori, servizi e forniture, al fine sia di concentrare tutte le competenze in capo al Team Amministrativo Unico (incardinato in detta Direzione), sia di

incrementare la capacità e la tempestività di realizzazione del Piano Triennale dei Lavori Pubblici. In tale struttura è prevista entro il 2018 l'assunzione di un funzionario amministrativo (cat. D), già sugli spazi assunzionali del 2017, nonché il trasferimento di una figura di cat. C base da altra Direzione comunale.

Direzione Pianificazione e Gestione del Territorio

È stata richiesta l'integrazione dell'organico con una figura di cat. D base per migliorare la gestione di tutte le procedure in materia edilizia, urbanistica e ambientale ed anche per rispondere alle esigenze dei 6 comuni in gestione associata.

La Giunta Comunale ha valutato favorevolmente le richieste sopra citate, le quali sono state inserite nella sezione operativa del DUP 2019 -2021 già approvato con le deliberazioni citate in premessa.

Corpo Intercomunale di Polizia Locale

L'assunzione del nuovo Comandante rappresenta l'occasione per rivedere le scelte organizzative e migliorare la capacità di risposta della struttura alle esigenze di intervento sul territorio. Il Comandante ha manifestato la necessità, nel rispetto della dotazione organica del corpo intercomunale, di reintegrare in organico le figure di agente che negli scorsi anni sono cessate dal servizio (n. 3 unità), mediante copertura definitiva e quindi mediante concorso pubblico. Inoltre, per sopperire alle esigenze di controllo del territorio nella stagione estiva, si opereranno delle assunzioni di agenti stagionali nel rispetto del budget. Le proposte del Comandante sono state approvate dalla Conferenza dei Sindaci in data 8 novembre 2018.

2.3 Andamento utilizzo risparmi 2019⁶

		RISPARMIO NON VINCOLATO	RISPARMIO VINCOLATO
<i>BUDGET a disposizione per 2019</i>	€ 150.021,23	€ 88.508,87	€ 61.512,85

Calcolo risparmi per cessazioni 2019

Categoria e Livello	Figura professionale	UNITA' CESSATE O DIMISSIONI GIÀ PRESENTATE 2019	UNITA' LA CUI CESSAZIONE È PREVISTA ENTRO IL 2019		
CE4	Collaboratore tecnico	1		€ 30.435,00	
CB4	Custode forestale	1			€ 30.952,00
BE3	Operaio specializzato	1		€ 25.898,00	
CE1	Collaboratore amministrativo		1	€ 27.921,00	

⁶ Modifica effettuata con variazione di assestamento 2019-2021

Totale risparmi previsti a fine 2019	€ 172.762,87	€ 92.464,85
---	---------------------	--------------------

UTILIZZI PER AS- SUNZIONI IN CORSO D'ANNO		
---	--	--

Categoria e Livello	Figura professionale	UNITA' AS- SUNTE NEL CORSO DEL 2019	UNITA' LA CUI ASSUN- ZIONE E' PREVISTA ENTRO IL 2019		
DB1	funzionario amministrativo	1		€ 30.529,48	
CB1	Custode forestale	1			€ 26.685,00
CB1	Custode forestale	1			€ 26.685,00
DB1	Funzionario tecnico		1	€ 30.529,48	
CB1	assistente amministrativo- contabile		1	€ 24.985,00	
Totale utilizzi previsti a fine 2019				€ 86.043,96	€ 53.370,00

<i>BUDGET a disposizione previsto</i>	€ 125.813,76	€ 86.718,91	€ 39.094,85
		RISPARMIO NON VINCOLA- TO	RISPARMIO VINCOLATO

CORPO INTERCOMUNALE DI POLIZIA LOCALE

			RISPARMIO NON VINCOLA- TO	RISPARMIO VINCOLATO
<i>BUDGET a disposizione per 2019</i>	€ 73.919,36			€ 73.919,36

Categoria e Livello	Figura professionale	UNITA' CES- SATE O DI- MISSIONI GIA' PRESENTATE 2019	UNITA' LA CUI CESSA- ZIONE E' PREVISTA ENTRO IL 2019	
CB3	agente polizia locale	2		€ 57.068,00
Totale risparmi previsti a fine 2019				€ 130.987,36

UTILIZZI PER AS- SUNZIONI IN		
------------------------------------	--	--

CORSO D'ANNO		
---------------------	--	--

Categoria e Livello	Figura professionale	UNITA' ASSUNTE NEL CORSO DEL 2019	UNITA' LA CUI ASSUNZIONE E' PREVISTA ENTRO IL 2019	
CB1	agente polizia locale		2	€ 54.650,00
CB1	agente polizia locale - assunzione per garantire standard minimi		1	
Totale utilizzi previsti a fine 2019				€ - € 54.650,00

BUDGET a disposizione previsto		€ 76.337,36	€ -	€ 76.337,36
			RISPARMIO NON VINCOLATO	RISPARMIO VINCOLATO

2.4 Cessazioni di personale⁷

Il quadro delle cessazioni nel prossimo triennio è il seguente:

Categoria e Livello	Figura professionale	2019	2020	2021
CE4	Collaboratore tecnico	1		
CB3	Agente polizia locale	1		
CB3	Agente polizia locale	1		
CB4	Custode forestale	1		
BE3	Operaio specializzato	1		
CE1	Collaboratore amministrativo	1		
CB4	Operaio capo squadra		1	
BE5	Operaio specializzato		1	
CE1	Collaboratore amministrativo		1	
DB5	Funzionario bibliotecario		1	
DIR	Dirigente		1	
DIR	Dirigente		1	
CE5	Collaboratore amministrativo			1
BE2	Operaio specializzato			1

⁷ Modifica effettuata con variazione di assestamento 2019-2021

Si precisa che nella tabella sono state indicate le cessazioni per dimissioni e collocamento a riposo; queste ultime devono essere considerate come dato indicativo essendo comunque soggette a possibili variazioni.

Le capacità assunzionali⁸

Il budget disponibile per nuove assunzioni, determinato in relazione ai risparmi di spesa derivanti da cessazioni dal servizio verificatesi nell'anno precedente (come previsto dal Protocollo in materia di finanza locale per il 2018) oltre alla somma non utilizzata e relativa all'esercizio 2017, **aggiornato con gli utilizzi già effettuati e le ulteriori cessazioni verificatesi nel corso del 2019**, può essere così stimato:

	2019 (residuo 2018 aggiornato con movimenti 2019)	2020 (cessazioni previste 2020)	2021 (cessazioni previste 2021)
BUDGET DISPONIBILE PER ASSUNZIONI	125.813,76	€ 284.513,00	€ 61.182,00
	di cui € 39.094,85 vincolato per assunzioni custodi forestali		

Nella tabella è stata data evidenza del budget derivante dalla cessazione di personale addetto al servizio di custodia forestale (custodi forestali) come budget vincolato in quanto potrà essere utilizzato esclusivamente per la sostituzione di tali figure. La Legge provinciale sulle foreste e sulla protezione della natura (L.P. 11/2007) demanda infatti alla Giunta provinciale la suddivisione del territorio provinciale in zone di vigilanza, e conseguentemente il contingente numerico dei custodi assegnati a tali zone. Alla zona 11 corrispondente alla gestione associata, di cui Pergine Valsugana è Comune capofila, sono assegnate quattro unità di personale addetto alla custodia forestale. Nell'ipotesi di cessazione di queste unità sarà pertanto sempre ammessa la sostituzione al fine di garantire il contingente indicato dalle disposizioni provinciali.

Per il Corpo Intercomunale di Polizia Locale è così stimato:

	2019 (residuo 2018 aggiornato con movimenti 2019)	2020 (cessazioni previste 2020)	2021 (cessazioni previste 2021)
BUDEGT DISPONIBILE PER ASSUNZIONI	76.337,36	-	-

⁸ Modifica effettuata con variazione di assestamento 2019-2021

Il budget viene calcolato tenendo in considerazione gli emolumenti fissi (compresa 13 mensilità), non computando gli oneri contributivi e il salario accessorio.

A tale budget devono aggiungersi le capacità assunzionali derivanti da cessazioni di unità originariamente previste negli organici dei comuni appartenenti alla gestione associata.

Ai sensi della vigente convenzione del servizio associato, spetta alla Conferenza dei Sindaci adottare le decisioni in materia di assunzioni di personale del CIPL, nel rispetto del vigente quadro normativo e relativi vincoli.

Assunzioni a tempo indeterminato⁹

Rispetto al PTFP approvato dal Consiglio Comunale con deliberazione n. 3 del 09.01.2019 ed alla luce delle nuove possibilità assunzionali consentite con la L.P. 15/2018 (utilizzo già nel corso del 2019 dei risparmi conseguiti per cessazioni verificatesi nel medesimo anno), si dà atto che si sono concluse le procedure per effettuare le seguenti assunzioni previste:

- n. 1 funzionario amministrativo/contabile
- n. 1 funzionario tecnico
- n. 2 unità di custode forestale (la prima unità, per la quale si era esperita, senza successo, l'assunzione mediante mobilità, sarà assunta all'inizio del 2019 con l'altra unità, con unica procedura concorsuale)
- n. 3 unità di agente di polizia locale

mentre è ancora in corso la procedura per l'assunzione prevista di:

- n. 1 assistente amministrativo/contabile;

Con provvedimento della Giunta Comunale verranno adottate le decisioni di dettaglio, attuative del presente PTFP ed in particolare:

- l'ammontare dei risparmi da utilizzare nel corso dell'anno 2019 e successivi;
- le figure professionali da assumere;
- le modalità di copertura dei posti;
- le eventuali assunzioni in deroga (fuori budget delle cessazioni).

Per quanto riguarda le assunzioni del personale di polizia locale e del personale di custodia forestale, per i quali il Comune di Pergine funge da ente capofila di gestione convenzionale/associata, le decisioni di dettaglio ed operative del presente DUP saranno adottate previa deliberazione della Conferenza dei Sindaci/enti partecipanti alla gestione associata.

Assunzioni a tempo determinato

Nel corso del 2019 è inoltre prevista l'assunzione di

- agenti di polizia locale stagionali nel rispetto del budget stanziato a bilancio.

⁹ Modifica effettuata con variazione di assestamento 2019-2021

Legge 68/1999 (Categorie protette)

Sarà garantito il rispetto delle quote d'obbligo di cui alla L. 68/1999, integrando l'organico con n. 1 nuova assunzione in cat. B evoluto.

La gestione associata dei servizi comunali

Il 20 luglio 2016 il Comune di Pergine Valsugana ha stipulato la convenzione per la costituzione della gestione associata di compiti ed attività, ai sensi dell'art. 9bis della L.P. 3/2006 e ss. mm., con i Comuni di Fierozzo, Frassilongo, Palù del Fersina, Sant'Orsola Terme e Vignola Falesina. Mentre per questi ultimi comuni, la gestione associata costituisce obbligo ai sensi della legge provinciale sopra richiamata, per il Comune di Pergine si è trattato di una facoltà e di una disponibilità istituzionale, al fine di supportare i comuni minori nel conseguimento degli obiettivi di riduzione della spesa corrente e nel contempo potersi avvalere della struttura organizzativa del comune di Pergine Valsugana.

La gestione associata dei servizi comunali (tutti i servizi eccetto il cantiere comunale) ha avuto un notevole impatto sulla struttura organizzativa di Pergine: la convenzione, della durata, prevista dalla delibera della Giunta Provinciale di anni 10, prevede la funzione di capofila da parte di Pergine, il quale estende la sua struttura a tutti i comuni minori; al fine di poter gestire unitariamente ed in modo coordinato tutto il personale appartenente ai comuni minori, tutto il personale (eccetto gli operai ed il personale di supporto del servizio di scuola materna previsto in due dei cinque comuni associati) è stato messo in posizione di comando presso il comune capofila, con successiva riassegnazione nelle varie sedi a secondo del fabbisogno e delle esigenze organizzative.

Per questo motivo, anche il personale dei comuni in gestione associata che è stato assegnato alla sede di Pergine, non è conteggiato nell'organico di Pergine, né la relativa spesa è computata nello spazio finanziario a disposizione delle assunzioni, in quanto la relativa spesa è sostenuta dai 5 comuni in gestione associata con Pergine.

Il progetto di riorganizzazione intercomunale dei servizi presuppone che i Comuni riescano a garantire i servizi mediante una ridistribuzione e riorganizzazione delle risorse umane attualmente in dotazione ai sei enti, pertanto il fabbisogno di risorse umane nel triennio 2019-2021 dovrà anche essere valutato in un'ottica di gestione associata, considerando eventualmente la possibilità di non sostituire il personale collocato a riposo e ottimizzando l'organizzazione dei servizi attraverso la concentrazione dei back-office o riducendo le ore di apertura degli sportelli periferici.

L'obiettivo della gestione associata è in primis quello di portare ad una riduzione della spesa dei Comuni di dimensioni minori; la razionalizzazione delle spese di funzionamento necessariamente impone ai Comuni associati di trovare nuove sinergie, mediante una condivisione delle risorse umane e delle professionalità a disposizione.

Nel corso del 2016 e 2017 si è in parte sopperito alla cessazione di alcune unità di personale del Comune di Pergine attingendo alle risorse messe a disposizione dai Comuni associati, nell'ottica di un maggiore efficientamento delle risorse umane disponibili. Considerate le attuali unità di personale e tenuto conto della necessità di garantire tutti i servizi anche nei Comuni associati, al

momento appare difficile individuare ulteriori margini per poter ulteriormente far fronte a cessazioni di unità del Comune di Pergine attingendo a personale dei Comuni associati.

Nel corso del triennio di validità del presente PTFP, previo consenso delle amministrazioni interessate, saranno inquadrare nell'organico del Comune di Pergine, capofila della gestione associata, le figure professionali attualmente in comando dai comuni, la cui spesa è già sostenuta dal comune di Pergine Valsugana.

2.5 Valore della dotazione organica limitata al personale in servizio e confronto con dotazione organica potenziale.¹⁰

Nella tabella che segue, la dotazione finanziaria effettiva, applicata la spesa per le capacità assunzionali consentite e dedotti i risparmi per le cessazioni che si andranno a verificare nel corso del 2019, viene messa a confronto con la dotazione finanziaria potenziale di cui alla Deliberazione giuntale n. 140 del 13.11.2018 sopra richiamata.

Confronto tra dotazione finanziaria effettiva e dotazione organica finanziaria potenziale		
Spesa teorica personale in servizio al 1/1/2019		€ 4.185.494,62
spesa connessa alle capacità assunzionali consentite:		
- per il corpo intercomunale di polizia locale	€ 73.919,36	
- per il servizio di custodia forestale	€ 61.512,85	
- per i rimanenti servizi	€ 88.508,47	
totale spesa connessa alle capacità assunzionali consentite:		€ 223.940,68
risparmi previsti per cessazioni nel corso del 2019		€ 115.206,00
Totale spesa teorica complessiva al 31/12/2019		€ 4.294.229,30
Spesa potenziale massima (dotazione organica finanziaria)		€ 4.610.881,66

¹⁰ Modifica effettuata con variazione di assestamento 2019-2021

APPENDICE

Quadro degli investimenti e relativi finanziamenti aggiornato con la variazione di assestamento generale di bilancio 2019-2021.

OPERE CON FINANZIAMENTI - ESERCIZIO 2019

Missione/ Programma		Tipologia lavoro	Priorità	Elenco descrittivo dei lavori	Conformità urbanistica, paesistica, ambientale (altre autorizzazioni obbligatorie)	Anno previsto per ultimazione lavori	Fonti di finanziamento	Arco temporale di validità del programma			
								Spesa totale	2019	2020	2021
									Esigibilità della spesa	Esigibilità della spesa	Esigibilità della spesa
01	05	manutenzione straordinaria		CAP 206109/ 0 - Teatro Tenda: demolizione	NON PERTINENTE	2020	BUDGET	50.000,00	50.000,00	0,00	0,00
01	05	manutenzione straordinaria		CAP 206112/ 0 - Centro Servizi: ampliamento e ristrutturazione spazi	ACQUISITA	2019	FONDO PLURIENNALE VINCOLATO 2017 ED ESERCIZI PRECEDENTI	16.669,65	16.669,65	0,00	0,00
01	05	nuova costruzione	1	CAP 206113/ 0 - Centro Servizi: nuovi spazi per le sedi di Trentino Emergenza 118 e Croce Rossa Italiana	ACQUISITA	2019	FONDO PLURIENNALE VINCOLATO 2017 ED ESERCIZI PRECEDENTI	766.372,35	766.372,35	0,00	0,00
01	05	nuova costruzione	1	sistemazione piazzali in seguito ai nuovi spazi realizzati	DA ACQUISIRE	2019	ALTRI CONTRIBUTI PAT	70.000,00	70.000,00	0,00	0,00
01	06	manutenzione straordinaria		CAP 206103/ 0 - Edifici comunali: interventi straordinari	NON PERTINENTE	2019	CANONI AGGIUNTIVI	14.237,50	14.237,50	0,00	0,00
01	06	manutenzione straordinaria		CAP 206103/ 0 - Edifici comunali: interventi straordinari	NON PERTINENTE	2019	BUDGET	74.768,07	74.768,07	0,00	0,00
01	06	manutenzione straordinaria		CAP 206103/ 0 - Edifici comunali: interventi straordinari	NON PERTINENTE	2019	FONDO PLURIENNALE VINCOLATO 2017 ED ESERCIZI PRECEDENTI	65.494,54	65.494,54	0,00	0,00
01	06	manutenzione straordinaria		CAP 206103/ 0 - Edifici comunali: interventi straordinari	NON PERTINENTE	2019	QUOTA EX FIM	82.000,00	82.000,00	0,00	0,00
01	06	manutenzione straordinaria		CAP 206103/ 1 - Edifici comunali: interventi straordinari (RILEVANTE IVA)	NON PERTINENTE	2019	BUDGET	35.844,23	35.844,23	0,00	0,00
01	06	manutenzione straordinaria		CAP 206103/ 1 - Edifici comunali: interventi straordinari (RILEVANTE IVA)	NON PERTINENTE	2019	FONDO PLURIENNALE VINCOLATO 2017 ED ESERCIZI PRECEDENTI	23.623,02	23.623,02	0,00	0,00
01	06	manutenzione straordinaria		CAP 206103/ 1 - Edifici comunali: interventi straordinari (RILEVANTE IVA)	NON PERTINENTE	2019	QUOTA EX FIM	50.000,00	50.000,00	0,00	0,00
01	06	manutenzione straordinaria		CAP 206103/ 2 - Centro servizi: adeguamento impianto secondario per allaccio teleriscaldamento	NON PERTINENTE	2019	BIM ADIGE CONTRIBUTO AGLI INVESTIMENTI	100.000,00	100.000,00	0,00	0,00
01	06	manutenzione straordinaria		CAP 206103/ 3 - Centro servizi: adeguamento impianto secondario per allaccio teleriscaldamento (RILEVANTE IVA)	NON PERTINENTE	2019	QUOTA EX FIM	29.640,00	29.640,00	0,00	0,00
01	06	manutenzione straordinaria		CAP 206103/ 3 - Centro servizi: adeguamento impianto secondario per allaccio teleriscaldamento (RILEVANTE IVA)	NON PERTINENTE	2019	BIM ADIGE CONTRIBUTO AGLI INVESTIMENTI	20.360,00	20.360,00	0,00	0,00
01	06	manutenzione straordinaria		CAP 206103/ 4 - Ex Filanda: realizzazione nuovo impianto di	NON PERTINENTE	2019	QUOTA EX FIM	45.000,00	45.000,00	0,00	0,00
01	06	manutenzione straordinaria		CAP 206103/ 5 - Edifici comunali: manutenzione straordinaria presidi	NON PERTINENTE	2019	QUOTA EX FIM	43.000,00	43.000,00	0,00	0,00
01	06	manutenzione straordinaria		CAP 206150/ 0 - Capitelli ed edicole votive: manutenzione straordinaria	DA ACQUISIRE	2019	QUOTA EX FIM	50.000,00	50.000,00	0,00	0,00
03	01	manutenzione straordinaria		CAP 212110/ 0 - Polizia locale: Caserma CIPL nuovo impianto di	NON PERTINENTE	2020	QUOTA EX FIM	54.600,00	19.600,00	35.000,00	0,00
03	01	manutenzione straordinaria		CAP 212110/ 0 - Polizia locale: Caserma CIPL nuovo impianto di	NON PERTINENTE	2019	CANONI AGGIUNTIVI	5.400,00	5.400,00	0,00	0,00
03	02	manutenzione straordinaria		CAP 212102/ 0 - Polizia locale: realizzazione videosorveglianza	NON PERTINENTE	2019	FONDO PLURIENNALE VINCOLATO 2017 ED ESERCIZI PRECEDENTI	2.684,00	2.684,00	0,00	0,00
03	02	nuova costruzione		CAP 212103/ 0 - Polizia locale: realizzazione videosorveglianza sul territorio della Comunità di Valle	NON PERTINENTE	2019	CONTRIBUTO VIDEOSORVEGLIANZA	213.193,82	213.193,82	0,00	0,00
03	02	nuova costruzione		CAP 212105/ 0 - Polizia Locale: fibra ottica a servizio videosorveglianza	NON PERTINENTE	2019	QUOTA EX FIM	130.000,00	130.000,00	0,00	0,00
04	01	manutenzione straordinaria		CAP 213100/ 0 - Scuole infanzia: interventi straordinari	NON PERTINENTE	2019	CANONI AGGIUNTIVI	15.000,00	15.000,00	0,00	0,00
04	01	manutenzione straordinaria	1	CAP 213100/ 0 - Scuole infanzia: interventi straordinari	NON PERTINENTE	2019	QUOTA EX FIM	15.000,00	15.000,00	0,00	0,00
04	01	manutenzione straordinaria		CAP 213100/ 0 - Scuole infanzia: interventi straordinari	NON PERTINENTE	2019	FONDO PLURIENNALE VINCOLATO 2017 ED ESERCIZI PRECEDENTI	15.614,86	15.614,86	0,00	0,00
04	01	manutenzione straordinaria		CAP 213100/ 0 - Scuole infanzia: interventi straordinari	NON PERTINENTE	2019	FONDO PLURIENNALE VINCOLATO 2018	6.938,54	6.938,54	0,00	0,00
04	01	manutenzione straordinaria		CAP 213119/ 0 - Scuola materna Via Amstetten (ex Via Paganella): realizzazione	NON PERTINENTE	2019	FONDO PLURIENNALE VINCOLATO 2017 ED ESERCIZI PRECEDENTI	489,97	489,97	0,00	0,00
04	01	manutenzione straordinaria		CAP 214105/ 0 - Scuola elementare Rodari: adeguamento strutturale	ACQUISITA	2019	ALTRE ENTRATE	20.000,00	20.000,00	0,00	0,00
04	01	manutenzione straordinaria		CAP 214105/ 0 - Scuola elementare Rodari: adeguamento strutturale	ACQUISITA	2019	FONDO STRATEGICO TERRITORIALE 1. CLASSE	672.156,15	672.156,15	0,00	0,00
04	01	manutenzione straordinaria		CAP 214105/ 0 - Scuola elementare Rodari: adeguamento strutturale	ACQUISITA	2019	AVANZO DESTINATO ALLE SPESE DI	50.000,00	50.000,00	0,00	0,00
04	01	manutenzione straordinaria		CAP 214108/ 0 - Scuola elementare Rodari: manutenzione straordinaria	ACQUISITA	2019	CONTRIBUTO DA GSE SCUOLE ELEMENTARI	909.400,00	909.400,00	0,00	0,00
04	01	manutenzione straordinaria		CAP 214108/ 0 - Scuola elementare Rodari: manutenzione straordinaria	ACQUISITA	2020	FONDO STRATEGICO TERRITORIALE 1. CLASSE	780.822,00	346.822,00	434.000,00	0,00
04	02	manutenzione straordinaria		CAP 214100/ 0 - Scuole elementari e medie: interventi straordinari	NON PERTINENTE	2019	FONDO PLURIENNALE VINCOLATO 2017 ED ESERCIZI PRECEDENTI	104.730,30	104.730,30	0,00	0,00
04	02	manutenzione straordinaria		CAP 214100/ 0 - Scuole elementari e medie: interventi straordinari	NON PERTINENTE	2019	FONDO PLURIENNALE VINCOLATO 2018	48.599,72	48.599,72	0,00	0,00
04	02	manutenzione straordinaria		CAP 214100/ 0 - Scuole elementari e medie: interventi straordinari	NON PERTINENTE	2019	QUOTA EX FIM	66.235,81	66.235,81	0,00	0,00
04	02	manutenzione straordinaria		CAP 214100/ 0 - Scuole elementari e medie: interventi straordinari	NON PERTINENTE	2019	ALTRI CONTRIBUTI PAT	30.000,00	30.000,00	0,00	0,00
04	02	manutenzione straordinaria	1	CAP 214109/ 1 - Scuola elementare Zivignago: ampliamento pertinenza	ACQUISITA	2019	BUDGET	150.000,00	150.000,00	0,00	0,00
04	02	manutenzione straordinaria		CAP 214111/ 1 - Scuola elementare Canezza: ampliamento pertinenza	DA ACQUISIRE	2019	BUDGET	50.000,00	50.000,00	0,00	0,00
04	02	manutenzione straordinaria	1	CAP 214125/ 0 - Scuola elementare di Canale - realizzazione tettoia nel	ACQUISITA	2019	BUDGET	65.000,00	65.000,00	0,00	0,00

OPERE CON FINANZIAMENTI - ESERCIZIO 2019

Missione/ Programma		Tipologia lavoro	Priorità	Elenco descrittivo dei lavori	Conformità urbanistica, paesistica, ambientale (altre autorizzazioni obbligatorie)	Anno previsto per ultimazione lavori	Fonti di finanziamento	Arco temporale di validità del programma			
								Spesa totale	2019	2020	2021
									Esigibilità della spesa	Esigibilità della spesa	Esigibilità della spesa
04	02	manutenzione straordinaria	1	CAP 214126/ 0 - Scuola elementare Don Milani: opere di adeguamento ai fini anticendio auditorium (RILEVANTE	NON PERTINENTE	2019	BIM ADIGE CONTRIBUTO AGLI INVESTIMENTI	25.000,00	25.000,00	0,00	0,00
04	02	manutenzione straordinaria		CAP 215100/ 0 - Scuole medie: interventi straordinari	NON PERTINENTE	2019	FONDO PLURIENNALE VINCOLATO 2017 ED ESERCIZI PRECEDENTI	115.435,41	115.435,41	0,00	0,00
04	02	manutenzione straordinaria	1	CAP 215120/ 0 - Scuole medie Garbari: opere di adeguamento ai fini	NON PERTINENTE	2019	BUDGET	220.000,00	220.000,00	0,00	0,00
04	02	manutenzione straordinaria	1	CAP 215121/ 0 - Scuole medie Garbari: progettazione realizzazione nuovi spazi per scuola a indirizzo Montessori e adeguamento antincendio	NON PERTINENTE	2019	QUOTA EX FIM	80.000,00	80.000,00	0,00	0,00
05	02	nuova costruzione	1	CAP 218102/ 0 - Realizzazione nuova biblioteca: progettazione e	ACQUISITA	2020	FONDO UNICO TERRITORIALE	3.754.103,08	3.242.365,58	511.737,50	0,00
05	02	nuova costruzione	1	CAP 218102/ 0 - Realizzazione nuova biblioteca: progettazione e realizzazione	ACQUISITA	2020	FONDO PLURIENNALE VINCOLATO 2017 ED ESERCIZI PRECEDENTI	35.953,16	35.953,16	0,00	0,00
05	02	nuova costruzione	1	CAP 218102/ 0 - Realizzazione nuova biblioteca: progettazione e	ACQUISITA	2020	FONDO PLURIENNALE VINCOLATO 2018	12.936,00	12.936,00	0,00	0,00
05	02	manutenzione straordinaria		CAP 219100/ 1 - Teatro comunale: interventi straordinari (RILEVANTE IVA)	NON PERTINENTE	2019	CANONI AGGIUNTIVI	5.000,00	5.000,00	0,00	0,00
05	02	manutenzione straordinaria		CAP 219100/ 1 - Teatro comunale: interventi straordinari (RILEVANTE IVA)	NON PERTINENTE	2019	QUOTA EX FIM	5.000,00	5.000,00	0,00	0,00
05	02	manutenzione straordinaria		CAP 219100/ 1 - Teatro comunale: interventi straordinari (RILEVANTE IVA)	NON PERTINENTE	2019	FONDO PLURIENNALE VINCOLATO 2018	6.683,89	6.683,89	0,00	0,00
06	01	manutenzione straordinaria		CAP 220100/ 0 - Piscina: interventi straordinari (RILEVANTE IVA)	NON PERTINENTE	2019	FONDO STRATEGICO TERRITORIALE 1. CLASSE	39.174,60	39.174,60	0,00	0,00
06	01	manutenzione straordinaria		CAP 220100/ 0 - Piscina: interventi straordinari (RILEVANTE IVA)	NON PERTINENTE	2019	FONDO PLURIENNALE VINCOLATO 2017 ED ESERCIZI PRECEDENTI	80.449,60	80.449,60	0,00	0,00
06	01	manutenzione straordinaria		CAP 220100/ 0 - Piscina: interventi straordinari (RILEVANTE IVA)	NON PERTINENTE	2019	QUOTA EX FIM	50.468,59	50.468,59	0,00	0,00
06	01	manutenzione straordinaria		CAP 220100/ 0 - Piscina: interventi straordinari (RILEVANTE IVA)	NON PERTINENTE	2019	FONDO PLURIENNALE VINCOLATO 2018	11.121,41	11.121,41	0,00	0,00
06	01	manutenzione straordinaria	2	CAP 220104/ 0 - Piscina: adeguamento strutturale (RILEVANTE IVA)	NON PERTINENTE	2019	QUOTA EX FIM	400.000,00	200.000,00	200.000,00	0,00
06	01	manutenzione straordinaria	3	CAP 221101/ 0 - Impianti sportivi: interventi straordinari	NON PERTINENTE	2019	QUOTA EX FIM	20.000,00	20.000,00	0,00	0,00
06	01	manutenzione straordinaria	3	CAP 221101/ 0 - Impianti sportivi: interventi straordinari	NON PERTINENTE	2019	FONDO PLURIENNALE VINCOLATO 2017 ED ESERCIZI PRECEDENTI	40.661,67	40.661,67	0,00	0,00
06	01	manutenzione straordinaria	3	CAP 221104/ 0 - Centro sportivo Costa e stadio ghiaccio: interventi	NON PERTINENTE	2019	QUOTA EX FIM	41.362,07	41.362,07	0,00	0,00
06	01	manutenzione straordinaria	1	CAP 221105/ 0 - Centro sportivo Costa e stadio ghiaccio: adeguamento strutturale (RILEVANTE IVA)	DA ACQUISIRE	2019	QUOTA EX FIM	450.000,00	450.000,00	0,00	0,00
06	01	manutenzione straordinaria	1	CAP 221106/ 0 - Centro sportivo Costa e stadio ghiaccio: opere di adeguamento impianto elettrico	NON PERTINENTE	2019	BIM BRENTA CONTRIBUTO AGLI INVESTIMENTI	65.000,00	65.000,00	0,00	0,00
06	01	manutenzione straordinaria	2	CAP 221107/ 0 - Centro sportivo Costa e stadio ghiaccio: opere di adeguamento antincendio (RILEVANTE	NON PERTINENTE	2019	BIM BRENTA CONTRIBUTO AGLI INVESTIMENTI	22.733,00	22.733,00	0,00	0,00
06	01	manutenzione straordinaria	2	CAP 221107/ 0 - Centro sportivo Costa e stadio ghiaccio: opere di adeguamento antincendio (RILEVANTE	NON PERTINENTE	2019	QUOTA EX FIM	22.267,00	22.267,00	0,00	0,00
06	01	manutenzione straordinaria	2	CAP 221107/ 0 - Centro sportivo Costa e stadio ghiaccio: opere di adeguamento antincendio (RILEVANTE	NON PERTINENTE	2019	ALTRI CONTRIBUTI PAT	55.000,00	55.000,00	0,00	0,00
06	01	nuova costruzione	1	CAP 221109/ 0 - Pista da slittino in Panarotta	DA ACQUISIRE	2019	FONDO STRATEGICO TERRITORIALE 2. CLASSE	241.313,00	241.313,00	0,00	0,00
06	01	nuova costruzione	2	CAP 221110/ 0 - Ski Weg	DA ACQUISIRE	2019	FONDO STRATEGICO TERRITORIALE 2. CLASSE	165.468,00	165.468,00	0,00	0,00
06	01	manutenzione straordinaria	2	CAP 221128/ 0 - Centro sportivo Costa e stadio ghiaccio: ristrutturazione e riqualificazione impianto di atletica	DA ACQUISIRE	2019	AVANZO DESTINATO ALLE SPESE DI INVESTIMENTO	94.550,00	94.550,00	0,00	0,00
06	01	manutenzione straordinaria	2	CAP 221128/ 0 - Centro sportivo Costa e stadio ghiaccio: ristrutturazione e riqualificazione impianto di atletica	DA ACQUISIRE	2019	CONTRIBUTO RISTRUTTURAZIONE IMPIANTO DI ATLETICA	735.450,00	735.450,00	0,00	0,00
06	01	manutenzione straordinaria		CAP 223100/ 0 - Pontili: interventi straordinari	NON PERTINENTE	2019	QUOTA EX FIM	5.000,00	5.000,00	0,00	0,00
06	01	manutenzione straordinaria		CAP 223100/ 0 - Pontili: interventi straordinari	NON PERTINENTE	2019	BUDGET	1.205,86	1.205,86	0,00	0,00
06	01	manutenzione straordinaria		CAP 223105/ 0 - Centro nautico comunale San Cristoforo: interventi straordinari (RILEVANTE IVA)	NON PERTINENTE	2019	BIM BRENTA CONTRIBUTO AGLI INVESTIMENTI	50.000,00	50.000,00	0,00	0,00
06	01	manutenzione straordinaria	1	CAP 223109/ 0 - Riqualificazione delle spiagge dei laghi di Caldonazzo e Levico	ACQUISITA	2019	FONDO SVILUPPO LOCALE	2.116.932,34	2.116.932,34	0,00	0,00
06	01	manutenzione straordinaria	1	CAP 223109/ 0 - Riqualificazione delle spiagge dei laghi di Caldonazzo e Levico	ACQUISITA	2019	QUOTA EX FIM	17.670,00	17.670,00	0,00	0,00
06	01	manutenzione straordinaria	1	CAP 223109/ 0 - Riqualificazione delle spiagge dei laghi di Caldonazzo e Levico	ACQUISITA	2019	FONDO PLURIENNALE VINCOLATO 2017 ED ESERCIZI PRECEDENTI	30.263,59	30.263,59	0,00	0,00
06	01	manutenzione straordinaria		CAP 233106/ 0 - Parchi, giardini e spiagge: interventi straordinari	NON PERTINENTE	2019	CANONI AGGIUNTIVI	9.600,00	9.600,00	0,00	0,00
06	01	manutenzione straordinaria		CAP 233106/ 0 - Parchi, giardini e spiagge: interventi straordinari	NON PERTINENTE	2019	FONDO PLURIENNALE VINCOLATO 2018	906,80	906,80	0,00	0,00
06	01	manutenzione straordinaria		CAP 233106/ 0 - Parchi, giardini e spiagge: interventi straordinari	NON PERTINENTE	2019	BIM BRENTA CONTRIBUTO AGLI	2.597,01	2.597,01	0,00	0,00
06	01	manutenzione straordinaria	1	CAP 233106/ 0 - Parchi, giardini e spiagge: interventi straordinari	NON PERTINENTE	2019	QUOTA EX FIM	140.400,00	140.400,00	0,00	0,00

OPERE CON FINANZIAMENTI - ESERCIZIO 2019

Missione/ Programma		Tipologia lavoro	Priorità	Elenco descrittivo dei lavori	Conformità urbanistica, paesistica, ambientale (altre autorizzazioni obbligatorie)	Anno previsto per ultimazione lavori	Fonti di finanziamento	Arco temporale di validità del programma			
								Spesa totale	2019	2020	2021
									Esigibilità della spesa	Esigibilità della spesa	Esigibilità della spesa
06	01	manutenzione straordinaria		CAP 233150/ 0 - Roncogno: ampliamento parco giochi	DA ACQUISIRE	2019	QUOTA EX FIM	45.000,00	45.000,00	0,00	0,00
06	01	nuova costruzione		CAP 233151/ 0 - Susa: nuovo parco	ACQUISITA	2019	QUOTA EX FIM	70.000,00	70.000,00	0,00	0,00
06	01	manutenzione straordinaria		CAP 221126/ 0 - Viarago: manutenzione straordinaria al campo polivalente di proprietà della	ACQUISITA	2019	FONDO PLURIENNALE VINCOLATO 2017 ED ESERCIZI PRECEDENTI	300,43	300,43	0,00	0,00
06	02	manutenzione straordinaria		CAP 235105/ 0 - Centro Giovani: opere per adeguamento ai fini anticendio sala	NON PERTINENTE	2019	QUOTA EX FIM	50.000,00	50.000,00	0,00	0,00
06	02	manutenzione straordinaria		CAP 235106/ 0 - Centro Giovani: interventi straordinari	NON PERTINENTE	2019	QUOTA EX FIM	8.000,00	8.000,00	0,00	0,00
08	01	manutenzione straordinaria		CAP 225115/ 0 - Arredo urbano, riqualificazione piazze ed aree pedonali	NON PERTINENTE	2019	BIM ADIGE CONTRIBUTO AGLI	12.788,09	12.788,09	0,00	0,00
08	01	manutenzione straordinaria		CAP 225115/ 0 - Arredo urbano, riqualificazione piazze ed aree pedonali	NON PERTINENTE	2019	QUOTA EX FIM	50.000,00	50.000,00	0,00	0,00
09	04	manutenzione straordinaria		CAP 230100/ 0 - Idranti e fontane	NON PERTINENTE	2019	BUDGET	4.190,95	4.190,95	0,00	0,00
09	04	manutenzione straordinaria		CAP 230100/ 0 - Idranti e fontane	NON PERTINENTE	2019	QUOTA EX FIM	10.000,00	10.000,00	0,00	0,00
10	05	manutenzione straordinaria	1	CAP 225100/ 9 - Valcanover: allargamento strada accesso per Santa	ACQUISITA	2019	BIM BRENTA CONTRIBUTO AGLI	249.317,00	249.317,00	0,00	0,00
10	05	nuova costruzione		CAP 225100/ 16 - S. Cristoforo: nuovo marciapiede	DA ACQUISIRE	2019	QUOTA EX FIM	48.400,00	48.400,00	0,00	0,00
10	05	nuova costruzione		CAP 225100/ 18 - Parcheggio Madrano: realizzazione	ACQUISITA	2019	QUOTA EX FIM	9.800,00	9.800,00	0,00	0,00
10	05	nuova costruzione		CAP 225100/ 18 - Parcheggio Madrano: realizzazione	ACQUISITA	2019	FONDO PLURIENNALE VINCOLATO 2017 ED ESERCIZI PRECEDENTI	507,86	507,86	0,00	0,00
10	05	nuova costruzione	2	CAP 225100/ 23 - Parcheggio Via S. Pietro	DA ACQUISIRE	2019	FONDO STRATEGICO TERRITORIALE 2. CLASSE	300.000,00	300.000,00	0,00	0,00
10	05	nuova costruzione	1	CAP 225100/ 26 - Nogarè: realizzazione nuova strada nella "zona bassa" - opera realizzata da PAT in	ACQUISITA	2019	BUDGET	1.150.000,00	1.000.000,00	150.000,00	0,00
10	05	nuova costruzione	1	CAP 225100/ 31 - Serso: realizzazione marciapiede accesso alla frazione	ACQUISITA	2019	QUOTA EX FIM	17.000,00	17.000,00	0,00	0,00
10	05	nuova costruzione	1	CAP 225100/ 31 - Serso: realizzazione marciapiede accesso alla frazione	ACQUISITA	2019	FONDO PLURIENNALE VINCOLATO 2017 ED ESERCIZI PRECEDENTI	97.427,21	97.427,21	0,00	0,00
10	05	nuova costruzione	1	CAP 225100/ 35 - Via Regensburger: realizzazione nuovo marciapiede e ciclabile	ACQUISITA	2019	FONDO PLURIENNALE VINCOLATO 2017 ED ESERCIZI PRECEDENTI	49.117,20	49.117,20	0,00	0,00
10	05	manutenzione straordinaria	1	CAP 225100/ 36 - Parcheggio interrato Via San Pietro: interventi di completamento (RILEVANTE IVA)	ACQUISITA	2019	ALTRI CONTRIBUTI PAT	120.047,51	120.047,51	0,00	0,00
10	05	nuova costruzione	2	CAP 225100/ 37 - Parcheggio area camper Via al Lago (RILEVANTE IVA)	DA ACQUISIRE	2019	QUOTA EX FIM	27.941,00	27.941,00	0,00	0,00
10	05	nuova costruzione	2	CAP 225100/ 37 - Parcheggio area camper Via al Lago (RILEVANTE IVA)	DA ACQUISIRE	2019	CANONI AGGIUNTIVI	2.059,00	2.059,00	0,00	0,00
10	05	nuova costruzione	2	CAP 225100/ 38 - Pista ciclabile Viale Dante	DA ACQUISIRE	2019	FONDO STRATEGICO TERRITORIALE 2. CLASSE	185.500,00	185.500,00	0,00	0,00
10	05	nuova costruzione	2	CAP 225100/ 39 - Raccordo pista ciclabile con Viale Dante	DA ACQUISIRE	2019	FONDO STRATEGICO TERRITORIALE 2. CLASSE	340.000,00	340.000,00	0,00	0,00
10	05	nuova costruzione	2	CAP 225100/ 40 - Collegamento ciclopedonale con Baselga di Pinè -	DA ACQUISIRE	2019	FONDO STRATEGICO TERRITORIALE 2. CLASSE	746.775,00	746.775,00	0,00	0,00
10	05	nuova costruzione	3	CAP 225100/ 41 - Raccordo marciapiede via Prati	DA ACQUISIRE	2019	QUOTA EX FIM	10.000,00	10.000,00	0,00	0,00
10	05	nuova costruzione	2	CAP 225100/ 42 - Nuova rotatoria centro commerciale Ponte Regio	DA ACQUISIRE	2019	CONTRIBUTO NUOVA ROTATORIA PONTE	100.000,00	100.000,00	0,00	0,00
10	05	nuova costruzione	1	CAP 225105/ 0 - Rotatoria Viale dell'Industria - Via Regensburger	ACQUISITA	2019	QUOTA EX FIM	50.000,00	50.000,00	0,00	0,00
10	05	nuova costruzione	1	CAP 225105/ 0 - Rotatoria Viale dell'Industria - Via Regensburger	ACQUISITA	2019	FONDO PLURIENNALE VINCOLATO 2018	145.204,51	145.204,51	0,00	0,00
10	05	nuova costruzione	2	CAP 225113/ 0 - S. Vito: realizzazione parcheggio	DA ACQUISIRE	2019	BUDGET	50.000,00	50.000,00	0,00	0,00
10	05	manutenzione straordinaria	2	CAP 225117/ 0 - Interventi su viabilità e marciapiedi	NON PERTINENTE	2019	BUDGET	233.361,20	233.361,20	0,00	0,00
10	05	manutenzione straordinaria	2	CAP 225117/ 0 - Interventi su viabilità e marciapiedi	NON PERTINENTE	2019	FONDO PLURIENNALE VINCOLATO 2018	350.000,00	350.000,00	0,00	0,00
10	05	manutenzione straordinaria	2	CAP 225117/ 0 - Interventi su viabilità e marciapiedi	NON PERTINENTE	2019	QUOTA EX FIM	181.434,36	181.434,36	0,00	0,00
10	05	manutenzione straordinaria	2	CAP 225117/ 0 - Interventi su viabilità e marciapiedi	NON PERTINENTE	2019	CONTRIBUTI DI CONCESSIONE	111.000,00	111.000,00	0,00	0,00
10	05	manutenzione straordinaria	2	CAP 225117/ 0 - Interventi su viabilità e marciapiedi	NON PERTINENTE	2019	FONDO PLURIENNALE VINCOLATO 2017 ED ESERCIZI PRECEDENTI	13.285,79	13.285,79	0,00	0,00
10	05	manutenzione straordinaria	2	CAP 225152/ 0 - Serso: allargamento Via al Casteler primo tratto	DA ACQUISIRE	2019	BUDGET	86.800,00	86.800,00	0,00	0,00
10	05	nuova costruzione	1	CAP 225171/ 0 - Pista ciclabile su Viale Venezia	ACQUISITA	2019	FONDO STRATEGICO TERRITORIALE 1. CLASSE	141.629,96	141.629,96	0,00	0,00
10	05	nuova costruzione	1	CAP 225188/ 0 - Via dei Canopi: realizzazione parcheggio interrato	ACQUISITA	2019	FONDO STRATEGICO TERRITORIALE 1. CLASSE	1.117.934,43	1.117.934,43	0,00	0,00
10	05	nuova costruzione	1	CAP 225188/ 0 - Via dei Canopi: realizzazione parcheggio interrato	ACQUISITA	2019	QUOTA EX FIM	488.699,69	488.699,69	0,00	0,00
10	05	manutenzione straordinaria	2	CAP 225195/ 0 - Madrano: piazzole interscambio Via della Cagnana	DA ACQUISIRE	2019	BUDGET	53.330,00	53.330,00	0,00	0,00
10	05	manutenzione straordinaria	2	CAP 225195/ 0 - Madrano: piazzole interscambio Via della Cagnana	DA ACQUISIRE	2019	QUOTA EX FIM	46.670,00	46.670,00	0,00	0,00
10	05	manutenzione straordinaria		CAP 226100/ 0 - Illuminazione pubblica: interventi minori di modifica e potenziamento impianti	NON PERTINENTE	2019	QUOTA EX FIM	25.000,00	25.000,00	0,00	0,00

OPERE CON FINANZIAMENTI - ESERCIZIO 2019

Missione/ Programma		Tipologia lavoro	Priorità	Elenco descrittivo dei lavori	Conformità urbanistica, paesistica, ambientale (altre autorizzazioni obbligatorie)	Anno previsto per ultimazione lavori	Fonti di finanziamento	Arco temporale di validità del programma			
								Spesa totale	2019	2020	2021
									Esigibilità della spesa	Esigibilità della spesa	Esigibilità della spesa
10	05	manutenzione straordinaria		CAP 226106/ 0 - Illuminazione pubblica: piano degli investimenti	NON PERTINENTE	2019	FONDO PLURIENNALE VINCOLATO 2018	15.657,59	15.657,59	0,00	0,00
10	05	manutenzione straordinaria		CAP 226106/ 0 - Illuminazione pubblica: piano degli investimenti	NON PERTINENTE	2019	FONDO PLURIENNALE VINCOLATO 2017 ED ESERCIZI PRECEDENTI	137.336,88	137.336,88	0,00	0,00
10	05	manutenzione straordinaria		CAP 226106/ 0 - Illuminazione pubblica: piano degli investimenti	NON PERTINENTE	2019	QUOTA EX FIM	50.000,00	50.000,00	0,00	0,00
10	05	manutenzione straordinaria		CAP 226107/ 0 - Illuminazione pubblica: interventi di efficientamento energetico	NON PERTINENTE	2019	CONTRIBUTO EFFICIENTAMENTO ENERGETICO D.L.34	130.000,00	130.000,00	0,00	0,00
10	05	nuova costruzione	2	CAP 255100/ 0 - Colonnine elettriche per ricarica autovetture	NON PERTINENTE	2019	QUOTA EX FIM	30.000,00	30.000,00	0,00	0,00
11	01	manutenzione straordinaria	1	CAP 206105/ 0 - Centro Servizi: manutenzione straordinaria caserma vigili del fuoco volontari	ACQUISITA	2019	FONDO PLURIENNALE VINCOLATO 2017 ED ESERCIZI PRECEDENTI	6.484,72	6.484,72	0,00	0,00
11	01	manutenzione straordinaria	1	CAP 206105/ 0 - Centro Servizi: manutenzione straordinaria caserma	ACQUISITA	2019	QUOTA EX FIM	33.043,80	33.043,80	0,00	0,00
11	01	manutenzione straordinaria	1	CAP 206105/ 0 - Centro Servizi: manutenzione straordinaria caserma	ACQUISITA	2019	ALTRI CONTRIBUTI PAT	212.735,00	212.735,00	0,00	0,00
12	01	manutenzione straordinaria		CAP 234100/ 0 - Asilo nido: interventi straordinari	NON PERTINENTE	2019	QUOTA EX FIM	10.000,00	10.000,00	0,00	0,00
12	01	manutenzione straordinaria		CAP 234100/ 0 - Asilo nido: interventi straordinari	NON PERTINENTE	2019	FONDO PLURIENNALE VINCOLATO 2017 ED ESERCIZI PRECEDENTI	14.787,69	14.787,69	0,00	0,00
12	01	manutenzione straordinaria		CAP 234100/ 0 - Asilo nido: interventi straordinari	NON PERTINENTE	2019	CANONI AGGIUNTIVI	15.000,00	15.000,00	0,00	0,00
12	01	manutenzione straordinaria		CAP 234100/ 0 - Asilo nido: interventi straordinari	NON PERTINENTE	2019	FONDO PLURIENNALE VINCOLATO 2018	210,97	210,97	0,00	0,00
12	01	manutenzione straordinaria		CAP 234103/ 0 - Asilo Nido II Bucaneve: opere di adeguamento ai	NON PERTINENTE	2019	QUOTA EX FIM	50.000,00	50.000,00	0,00	0,00
12	04	nuova costruzione		CAP 235103/ 0 - Vigalzano: ristrutturazione Maso Martini	ACQUISITA	2019	ALTRI CONTRIBUTI PAT	9.612,50	9.612,50	0,00	0,00
12	09	manutenzione straordinaria		CAP 238103/ 0 - Cimiteri: interventi straordinari	NON PERTINENTE	2019	QUOTA EX FIM	60.751,49	60.751,49	0,00	0,00
12	09	manutenzione straordinaria		CAP 238103/ 0 - Cimiteri: interventi straordinari	NON PERTINENTE	2019	FONDO PLURIENNALE VINCOLATO 2017 ED ESERCIZI PRECEDENTI	1.917,63	1.917,63	0,00	0,00
17	01	manutenzione straordinaria		CAP 249100/ 0 - Via Dolomiti: spostamento cabina elettrica	DA ACQUISIRE	2019	FONDO PLURIENNALE VINCOLATO 2017 ED ESERCIZI PRECEDENTI	76.328,43	76.328,43	0,00	0,00
								21.764.968,50	20.434.231,00	1.330.737,50	0,00

OPERE CON FINANZIAMENTI - ESERCIZIO 2020

Missione/ Programma		Tipologia lavoro	Priorità	Elenco descrittivo dei lavori	Conformità urbanistica, paesistica, ambientale (altre autorizzazioni obbligatorie)	Anno previsto per ultimazione lavori	Fonti di finanziamento	Arco temporale di validità del programma		
								Spesa totale	2020	2021
									Esigibilità della spesa	Esigibilità della spesa
01	06	manutenzione straordinaria		CAP 206103/ 0 - Edifici comunali: interventi straordinari	NON PERTINENTE	2020	BUDGET	90.000,00	90.000,00	0,00
01	06	manutenzione straordinaria		CAP 206103/ 1 - Edifici comunali: interventi straordinari (RILEVANTE IVA)	NON PERTINENTE	2020	BUDGET	40.000,00	40.000,00	0,00
03	01	manutenzione straordinaria		CAP 212110/ 0 - Polizia locale: Caserma CIPL nuovo impianto di condizionamento	NON PERTINENTE	2020	QUOTA EX FIM	35.000,00	35.000,00	0,00
04	01	manutenzione straordinaria		CAP 213100/ 0 - Scuole infanzia: interventi straordinari	NON PERTINENTE	2020	QUOTA EX FIM	15.000,00	15.000,00	0,00
04	01	manutenzione straordinaria		CAP 214108/ 0 - Scuola elementare Rodari: manutenzione straordinaria	DA ACQUISIRE	2020	CDV FONDO STRATEGICO TERRITORIALE 1. CLASSE	434.400,00	434.400,00	0,00
04	02	manutenzione straordinaria		CAP 214100/ 0 - Scuole elementari e medie: interventi straordinari	NON PERTINENTE	2020	QUOTA EX FIM	100.000,00	100.000,00	0,00
05	02	nuova costruzione		CAP 218102/ 0 - Realizzazione nuova biblioteca: progettazione e realizzazione	ACQUISITA	2020	PAT FONDO UNICO TERRITORIALE - BIBLIOTECA	74.900,09	74.900,09	0,00
05	02	nuova costruzione		CAP 218102/ 0 - Realizzazione nuova biblioteca: progettazione e realizzazione	ACQUISITA	2020	FONDO PLURIENNALE VINCOLATO 2017 ED ESERCIZI PRECEDENTI	436.837,41	436.837,41	0,00
05	02	manutenzione straordinaria		CAP 219100/ 1 - Teatro comunale: interventi straordinari (RILEVANTE IVA)	NON PERTINENTE	2020	QUOTA EX FIM	5.000,00	5.000,00	0,00
06	01	manutenzione straordinaria		CAP 220100/ 0 - Piscina: interventi straordinari (RILEVANTE IVA)	NON PERTINENTE	2020	QUOTA EX FIM	10.000,00	10.000,00	0,00
06	01	manutenzione straordinaria		CAP 220104/ 0 - Piscina: adeguamento strutturale (RILEVANTE IVA)	NON PERTINENTE	2020	BUDGET	200.000,00	200.000,00	0,00
06	01	manutenzione straordinaria		CAP 221101/ 0 - Impianti sportivi: interventi straordinari	NON PERTINENTE	2020	BUDGET	20.000,00	20.000,00	0,00
06	01	manutenzione straordinaria		CAP 221104/ 0 - Centro sportivo Costa e stadio ghiaccio: interventi straordinari (RILEVANTE IVA)	NON PERTINENTE	2020	QUOTA EX FIM	20.000,00	20.000,00	0,00
06	01	manutenzione straordinaria		CAP 223100/ 0 - Pontili: interventi straordinari	NON PERTINENTE	2020	QUOTA EX FIM	5.000,00	5.000,00	0,00
06	01	manutenzione straordinaria		CAP 233106/ 0 - Parchi, giardini e spiagge: interventi straordinari	NON PERTINENTE	2020	BUDGET	150.000,00	150.000,00	0,00
06	01	manutenzione straordinaria		CAP 233150/ 0 - Roncogno: ampliamento parco giochi	NON PERTINENTE	2020	BUDGET	50.000,00	50.000,00	0,00
06	02	manutenzione straordinaria		CAP 235106/ 0 - Centro Giovani: interventi straordinari	NON PERTINENTE	2020	BUDGET	10.000,00	10.000,00	0,00
08	01	manutenzione straordinaria		CAP 225115/ 0 - Arredo urbano, riqualificazione piazze ed aree pedonali	NON PERTINENTE	2020	QUOTA EX FIM	20.000,00	20.000,00	0,00
09	04	manutenzione straordinaria		CAP 230100/ 0 - Idranti e fontane	NON PERTINENTE	2020	QUOTA EX FIM	10.000,00	10.000,00	0,00
10	05	nuova costruzione		CAP 225100/ 26 - Nogarè: realizzazione nuova strada nella "zona bassa" - opera realizzata da PAT in delega	ACQUISITA	2021	BUDGET	150.000,00	150.000,00	0,00
10	05	manutenzione straordinaria		CAP 225117/ 0 - Interventi su viabilità e marciapiedi	NON PERTINENTE	2020	QUOTA EX FIM	200.000,00	200.000,00	0,00
10	05	manutenzione straordinaria		CAP 226100/ 0 - Illuminazione pubblica: interventi minori di modifica e potenziamento impianti	NON PERTINENTE	2020	BUDGET	25.000,00	25.000,00	0,00
10	05	manutenzione straordinaria		CAP 226106/ 0 - Illuminazione pubblica: piano degli investimenti	NON PERTINENTE	2020	CANONI AGGIUNTIVI	1.356,00	1.356,00	0,00
10	05	manutenzione straordinaria		CAP 226106/ 0 - Illuminazione pubblica: piano degli investimenti	NON PERTINENTE	2020	QUOTA EX FIM	48.644,00	48.644,00	0,00
12	01	manutenzione straordinaria		CAP 234100/ 0 - Asilo nido: interventi straordinari	NON PERTINENTE	2020	QUOTA EX FIM	1.656,00	1.656,00	0,00
12	01	manutenzione straordinaria		CAP 234100/ 0 - Asilo nido: interventi straordinari	NON PERTINENTE	2020	BUDGET	8.344,00	8.344,00	0,00
12	09	manutenzione straordinaria		CAP 238103/ 0 - Cimiteri: interventi straordinari	NON PERTINENTE	2020	BUDGET	50.000,00	50.000,00	0,00
								2.211.137,50	2.211.137,50	0,00

OPERE CON FINANZIAMENTI - ESERCIZIO 2021

Missione/ Programma		Tipologia lavoro	Priorità	Elenco descrittivo dei lavori	Conformità urbanistica, paesistica, ambientale (altre autorizzazioni obbligatorie)	Anno previsto per ultimazione lavori	Fonti di finanziamento	Arco temporale di validità del programma		
								Spesa totale	2021	2022
									Esigibilità della spesa	Esigibilità della spesa
01	06	manutenzione straordinaria		CAP 206103/ 0 - Edifici comunali: interventi straordinari	NON PERTINENTE	2021	QUOTA EX FIM	90.000,00	90.000,00	0,00
01	06	manutenzione straordinaria		CAP 206103/ 1 - Edifici comunali: interventi straordinari (RILEVANTE IVA)	NON PERTINENTE	2021	BUDGET	14.130,00	14.130,00	0,00
01	06	manutenzione straordinaria		CAP 206103/ 1 - Edifici comunali: interventi straordinari (RILEVANTE IVA)	NON PERTINENTE	2021	QUOTA EX FIM	25.870,00	25.870,00	0,00
04	01	manutenzione straordinaria		CAP 213100/ 0 - Scuole infanzia: interventi straordinari	NON PERTINENTE	2021	QUOTA EX FIM	15.000,00	15.000,00	0,00
04	02	manutenzione straordinaria		CAP 214100/ 0 - Scuole elementari e medie: interventi straordinari	NON PERTINENTE	2021	QUOTA EX FIM	75.000,00	75.000,00	0,00
05	02	manutenzione straordinaria		CAP 219100/ 1 - Teatro comunale: interventi straordinari (RILEVANTE IVA)	NON PERTINENTE	2021	QUOTA EX FIM	5.000,00	5.000,00	0,00
06	01	manutenzione straordinaria		CAP 220100/ 0 - Piscina: interventi straordinari (RILEVANTE IVA)	NON PERTINENTE	2021	BUDGET	10.000,00	10.000,00	0,00
06	01	manutenzione straordinaria		CAP 220104/ 0 - Piscina: adeguamento strutturale (RILEVANTE	NON PERTINENTE	2021	BUDGET	200.000,00	200.000,00	0,00
06	01	manutenzione straordinaria		CAP 221101/ 0 - Impianti sportivi: interventi straordinari	NON PERTINENTE	2021	BUDGET	20.000,00	20.000,00	0,00
06	01	manutenzione straordinaria		CAP 221104/ 0 - Centro sportivo Costa e stadio ghiaccio: interventi	NON PERTINENTE	2021	BUDGET	20.000,00	20.000,00	0,00
06	01	manutenzione straordinaria		CAP 223100/ 0 - Pontili: interventi straordinari	NON PERTINENTE	2021	BUDGET	5.000,00	5.000,00	0,00
06	01	manutenzione straordinaria		CAP 233106/ 0 - Parchi, giardini e spiagge: interventi straordinari	NON PERTINENTE	2021	QUOTA EX FIM	69.430,00	69.430,00	0,00
06	02	manutenzione straordinaria		CAP 235106/ 0 - Centro Giovani: interventi straordinari	NON PERTINENTE	2021	BUDGET	10.000,00	10.000,00	0,00
08	01	manutenzione straordinaria		CAP 225115/ 0 - Arredo urbano, riqualificazione piazze ed aree	NON PERTINENTE	2021	BUDGET	20.000,00	20.000,00	0,00
09	04	manutenzione straordinaria		CAP 230100/ 0 - Idranti e fontane	NON PERTINENTE	2021	BUDGET	10.000,00	10.000,00	0,00
10	05	manutenzione straordinaria		CAP 225117/ 0 - Interventi su viabilità e marciapiedi	NON PERTINENTE	2021	QUOTA EX FIM	200.000,00	200.000,00	0,00
10	05	manutenzione straordinaria		CAP 226100/ 0 - Illuminazione pubblica: interventi minori di modifica e potenziamento impianti	NON PERTINENTE	2021	BUDGET	15.870,00	15.870,00	0,00
10	05	manutenzione straordinaria		CAP 226100/ 0 - Illuminazione pubblica: interventi minori di modifica e potenziamento impianti	NON PERTINENTE	2021	QUOTA EX FIM	9.130,00	9.130,00	0,00
10	05	manutenzione straordinaria		CAP 226106/ 0 - Illuminazione pubblica: piano degli investimenti	NON PERTINENTE	2021	BUDGET	50.000,00	50.000,00	0,00
12	01	manutenzione straordinaria		CAP 234100/ 0 - Asilo nido: interventi straordinari	NON PERTINENTE	2021	QUOTA EX FIM	5.000,00	5.000,00	0,00
12	09	manutenzione straordinaria		CAP 238103/ 0 - Cimiteri: interventi straordinari	NON PERTINENTE	2021	QUOTA EX FIM	20.000,00	20.000,00	0,00
								889.430,00	889.430,00	0,00